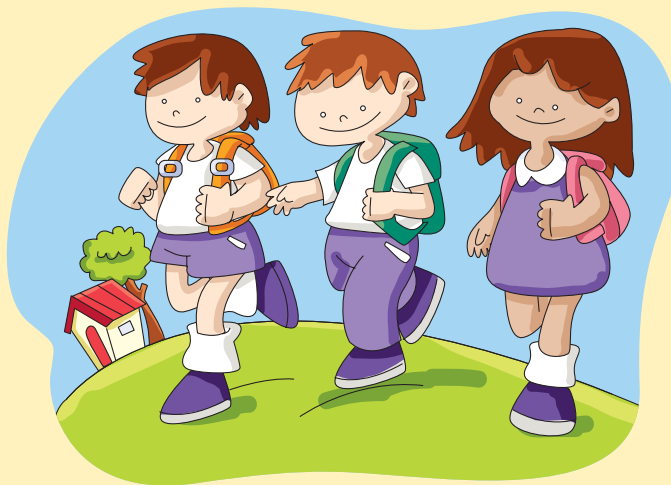


Manual de apoyo docente  
Aprendiendo con el Desarrollo Humano y los  
Objetivos del Milenio



Anexos  
Educación básica  
2006

ISBN 99923-55-03-4

Editor: Programa de las Naciones Unidas para el  
Desarrollo PNUD

Primera edición  
San Salvador, julio de 2006

© Programa de las Naciones Unidas para el  
Desarrollo-PNUD-El Salvador

3ª calle poniente N° 4048,  
San Salvador - El Salvador  
Tel:(503) 2263-0066  
[www.pnud.org.sv](http://www.pnud.org.sv)  
[www.odm.org.sv](http://www.odm.org.sv)

Diseño y diagramación:  
Editorial Santillana

Impresión:  
Impresos Múltiples S.A. de C.V.

Darlyn Xiomara Meza Lara  
MINISTRA DE EDUCACIÓN

José Luis Guzmán Martell  
VICEMINISTRO DE EDUCACIÓN

Rafael Salomé Chaín  
VICEMINISTRO DE TECNOLOGÍA

Lorena de Varela  
DIRECTORA NACIONAL DE EDUCACIÓN

Kristin Rosekrans  
ESPECIALISTA EN EDUCACIÓN USAID / EL SALVADOR

Félix Alvarado  
DIRECTOR DEL PROYECTO EXCELL

María Elena Franco  
COORDINADORA DE FORMACIÓN Y ASISTENCIA TÉCNICA PARA GERENTES  
DEL PROYECTO EXCELL

William Pleitez  
COORDINADOR GENERAL DEL PROYECTO INFORME SOBRE  
DESARROLLO HUMANO  
EL SALVADOR  
PNUD

Miguel Huevo Mixco  
COORDINADOR EDITORIAL  
PNUD

Jimmy Vásquez  
COORDINADOR ESTADISTICO

Celia Morán  
Catalina del Cid  
EDITORAS

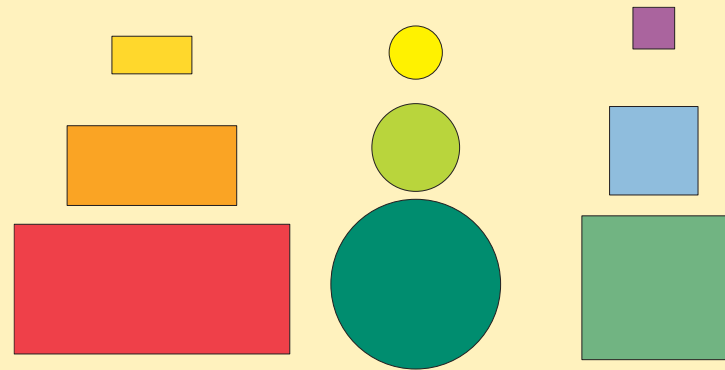
Blanca Zulema Lara Quintanilla  
COORDINADORA DEL EQUIPO TÉCNICO

Muryel Esther Mancía  
Douglas Marlon Arévalo Mira  
Manuel Velasco  
Roberto Vega  
EQUIPO TÉCNICO

Anexo 1



Anexo 3



Anexo 2



Anexo 4

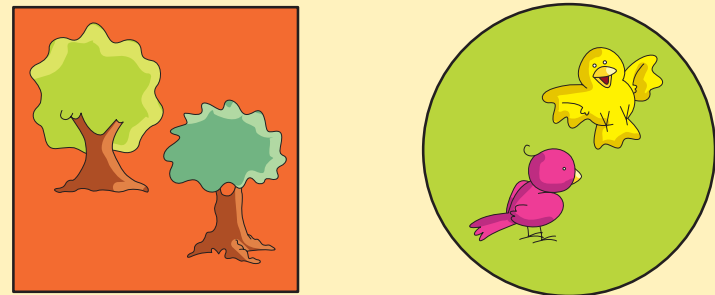


Tabla 1 Zona Central 1

Departamento	Municipios	Tasa de analfabetismo adulto (por cada 100 personas mayores de 15 años)			% de hogares con acceso a agua por cañería en vivienda			Porcentaje de mujeres en concejos municipales	Índice de Desarrollo Humano
		Total	Masculino	Femenino	Total	Urbano	Rural		
Chalatenango	AGUA CALIENTE	39,8	40,4	39,2	8,2	19,9	4,2	30,0	0,610
	ARCATAO	36,5	38,1	34,9	73,3	92,2	69,5	37,5	0,608
	AZACUALPA	19,6	16,8	22,0	73,7	86,1	59,4	62,5	0,694
	CHALATENANGO	19,2	17,6	20,6	68,3	87,8	53,5	20,0	0,700
	CITALA	30,9	31,2	30,6	55,0	95,9	27,9	0,0	0,650
	COMALAPA	25,0	26,4	23,9	80,8	99,2	77,4	12,5	0,647
	CONCEPCION QUEZALTEPEQUE	24,2	22,6	25,5	80,6	88,1	74,7	0,0	0,652
	DULCE NOMBRE DE MARIA	26,7	25,4	27,7	78,7	96,1	70,9	10,0	0,662
	EL CARRIZAL	27,6	27,5	27,8	83,2	97,5	80,3	25,0	0,617
	EL PARAISO	22,7	22,1	23,1	89,8	95,4	86,5	0,0	0,684
	LA LAGUNA	34,3	33,2	35,3	61,0	91,2	55,6	25,0	0,600
	LA PALMA	28,8	30,0	27,8	56,8	83,3	42,3	16,7	0,658
	LA REINA	24,3	21,9	26,4	36,9	88,1	18,8	10,0	0,657
	LAS VUELTAS	33,9	36,1	31,8	85,3	92,4	84,1	50,0	0,599
	NOMBRE DE JESUS	35,9	35,5	36,3	59,6	98,4	47,6	37,5	0,622
	NUEVA CONCEPCION	32,5	33,7	31,3	47,7	87,3	35,6	7,1	0,646
	NUEVA TRINIDAD	34,4	30,0	39,4	60,0	100,0	56,2	25,0	0,619
	OJOS DE AGUA	39,1	45,4	33,3	96,7	95,0	97,3	0,0	0,593
	POTONICO	19,0	20,7	17,5	84,2	83,6	85,2	37,5	0,662
	SAN ANTONIO DE LA CRUZ	38,1	36,2	39,8	76,4	100,0	75,5	37,5	0,608
	SAN ANTONIO LOS RANCHOS	26,9	25,3	28,4	91,4	98,0	62,7	37,5	0,659
	SAN FERNANDO	33,5	32,8	34,1	54,5	98,2	41,3	12,5	0,596
	SAN FRANCISCO LEMPA	27,6	27,6	27,6	94,6	95,3	93,4	25,0	0,701
	SAN FRANCISCO MORAZAN	34,3	33,3	35,3	48,7	89,2	35,6	12,5	0,606
	SAN IGNACIO	24,7	25,4	24,1	86,1	99,2	79,3	0,0	0,679
	SAN ISIDRO LABRADOR	28,5	32,5	24,0	96,9	96,6	97,1	25,0	0,631
	SAN JOSE CANCASQUE	35,7	36,3	35,0	53,7	76,1	38,9	12,5	0,602
	SAN JOSE LAS FLORES	25,9	26,1	25,8	80,7	98,3	73,3	25,0	0,646
	SAN LUIS DEL CARMEN	19,8	21,4	18,0	50,8	91,0	36,2	37,5	0,668
	SAN MIGUEL DE MERCEDES	21,4	20,7	22,1	74,5	91,0	60,6	28,6	0,686
	SAN RAFAEL	21,3	22,3	20,4	58,4	60,2	57,3	0,0	0,692
	SANTA RITA	23,8	24,7	23,1	54,0	87,0	48,0	12,5	0,660
	TEJUTLA	25,0	23,7	26,3	40,4	100,0	34,7	10,0	0,658
<b>Departamento de Chalatenango</b>		<b>23,7</b>	<b>22,8</b>	<b>24,5</b>	<b>57,9</b>	<b>80,1</b>	<b>43,7</b>	<b>18,1</b>	<b>0,680</b>
Cuscatlán	CANDELARIA	18,9	11,7	24,9	30,8	34,5	30,1	10,0	0,666
	COJUTEPEQUE	12,3	7,3	16,3	50,4	67,2	3,9	35,7	0,748
	EL CARMEN	25,7	19,5	31,2	13,5	56,4	10,2	66,7	0,653
	EL ROSARIO	23,9	24,5	23,3	54,0	67,8	48,8	12,5	0,655
	MONTE SAN JUAN	28,4	19,8	36,4	49,8	80,4	46,4	20,0	0,626
	ORATORIO DE CONCEPCION	16,4	16,0	16,8	5,7	5,2	6,0	25,0	0,701
	SAN BARTOLOME PERULAPIA	13,1	11,0	14,9	60,0	82,4	39,5	30,0	0,737
	SAN CRISTOBAL	21,9	12,4	31,2	28,2	40,6	26,4	0,0	0,638
	SAN JOSE GUAYABAL	22,1	19,9	24,4	36,9	60,1	21,7	10,0	0,678
	SAN PEDRO PERULAPAN	20,0	14,1	25,6	37,2	52,1	36,6	7,1	0,680
	SAN RAFAEL CEDROS	21,4	16,2	25,9	35,0	44,0	29,9	16,7	0,711
	SAN RAMON	19,2	14,7	23,1	12,5	24,5	8,4	37,5	0,675
	SANTA CRUZ ANALQUITO	17,1	13,8	20,2	18,3	25,3	8,7	25,0	0,681
	SANTA CRUZ MICHAPA	21,2	18,9	23,2	16,8	32,0	12,2	10,0	0,685
	SUCHITOTO	25,3	24,7	25,8	65,7	85,9	62,1	25,0	0,666
	TENANCINGO	22,5	22,6	22,4	56,4	85,5	53,2	50,0	0,671
	<b>Departamento de Cuscatlán</b>		<b>17,0</b>	<b>14,1</b>	<b>19,7</b>	<b>49,5</b>	<b>64,1</b>	<b>39,0</b>	<b>25,0</b>

## Continuación Tabla 1 Zona Central I

Departamento	Municipios	Tasa de analfabetismo adulto (por cada 100 personas mayores de 15 años)			% de hogares con acceso a agua por cañería en vivienda			Porcentaje de mujeres en concejos municipales	Índice de Desarrollo Humano
		Total	Masculino	Femenino	Total	Urbano	Rural		
La Libertad	ANTIGUO CUSCATLAN	3,7	2,1	5,0	91,7	94,0	60,7	28,6	0,870
	CHILTIUPAN	35,2	27,6	42,5	47,4	60,8	45,2	16,7	0,631
	CIUDAD ARCE	17,1	14,6	19,3	49,9	63,5	47,3	21,4	0,701
	COLON	14,7	10,2	18,6	64,8	69,2	59,6	21,4	0,738
	COMASAGUA	29,0	23,0	35,2	25,8	37,7	23,2	50,0	0,626
	HUIZUCAR	27,8	22,9	31,8	15,2	57,0	12,6	10,0	0,637
	JAYAQUE	22,4	15,6	29,2	51,9	71,7	45,9	16,7	0,672
	JICALAPA	36,2	30,4	42,8	2,1	2,5	2,0	10,0	0,601
	LA LIBERTAD	22,4	17,2	26,9	37,9	43,1	34,8	21,4	0,683
	NUEVA SAN SALVADOR	7,6	6,3	8,6	84,4	94,6	1,9	55,6	0,826
	NUEVO CUSCATLAN	14,9	9,3	19,5	48,1	48,1	-	10,0	0,770
	QUEZALTEPEQUE	19,0	15,4	22,1	56,8	79,7	40,4	35,7	0,712
	SACACOYO	20,1	15,9	23,9	51,9	61,3	49,2	10,0	0,689
	SAN JOSE VILLANUEVA	22,6	18,3	26,4	28,8	52,0	13,0	0,0	0,688
	SAN JUAN OPICO	18,9	16,1	21,5	57,1	68,2	55,6	31,3	0,693
	SAN MATIAS	24,8	22,9	26,7	61,8	80,0	56,8	30,0	0,669
	SAN PABLO TACACHICO	30,0	28,5	31,3	47,6	74,9	42,8	25,0	0,653
	TALNIQUE	25,9	23,0	28,6	40,9	54,8	38,8	10,0	0,649
	TAMANIQUE	33,4	28,6	39,0	27,9	88,8	18,4	41,7	0,623
	TEOTEPEQUE	32,2	29,4	34,8	24,2	53,0	20,6	8,3	0,631
	TEPECOYO	25,2	17,6	31,5	30,6	59,7	7,8	8,3	0,670
	ZARAGOZA	19,5	15,2	23,5	29,4	54,7	12,8	16,7	0,697
	<b>Departamento de La Libertad</b>		<b>15,3</b>	<b>12,4</b>	<b>18,0</b>	<b>55,6</b>	<b>75,7</b>	<b>33,9</b>	<b>21,9</b>
San Salvador	AGUILARES	18,2	15,5	20,4	26,8	58,8	2,8	28,6	0,726
	APOPA	11,9	6,9	15,8	53,2	87,4	43,9	44,4	0,746
	AYUTUXTEPEQUE	9,5	5,6	12,7	42,1	70,5	14,5	35,7	0,777
	CUSCATANCINGO	7,2	4,0	9,7	31,1	44,2	20,7	43,8	0,774
	DELGADO	8,9	5,2	11,9	53,3	65,2	36,7	27,8	0,754
	EL PAISNAL	21,1	20,2	21,8	46,1	32,4	51,0	41,7	0,665
	GUAZAPA	19,4	19,3	19,4	37,0	50,9	27,1	16,7	0,701
	ILOPANGO	7,5	5,6	9,1	55,2	58,5	54,9	31,3	0,778
	MEJICANOS	6,3	2,9	9,3	25,3	26,9	24,4	27,8	0,812
	NEJAPA	21,7	16,2	26,8	49,1	47,9	50,0	28,6	0,665
	PANCHIMALCO	23,1	15,2	30,2	37,9	53,7	32,3	42,9	0,671
	ROSARIO DE MORA	28,0	20,4	35,3	61,6	77,7	41,6	30,0	0,659
	SAN MARCOS	11,0	5,7	15,5	35,3	70,5	28,8	31,3	0,753
	SAN MARTIN	13,3	8,2	17,5	50,1	48,5	52,4	33,3	0,729
	SAN SALVADOR	6,3	3,8	8,3	50,3	82,5	42,1	38,9	0,809
	SANTIAGO TEXACUANGOS	15,3	12,7	17,6	71,4	96,1	66,5	41,7	0,698
	SANTO TOMAS	10,6	5,5	15,1	42,6	79,3	23,1	14,3	0,746
	SOYAPANGO	5,4	2,4	7,7	60,0	76,6	49,0	23,5	0,796
	TONACATEPEQUE	11,5	8,4	14,0	51,6	45,6	52,5	14,3	0,719
	<b>Departamento de San Salvador</b>		<b>7,6</b>	<b>4,7</b>	<b>10,0</b>	<b>76,3</b>	<b>78,2</b>	<b>44,6</b>	<b>30,6</b>
<b>Promedio región centro I</b>		<b>nd</b>	<b>nd</b>	<b>nd</b>	<b>70,6</b>	<b>83,5</b>	<b>41,2</b>	<b>23,7</b>	<b>nd</b>
<b>Promedio El Salvador</b>		<b>17,1</b>	<b>14,0</b>	<b>19,7</b>	<b>57,0</b>	<b>73,5</b>	<b>32,6</b>	<b>16,7</b>	<b>0,732</b>

Fuente: Informe 262 e Informe sobre Desarrollo Humano 2005, PNUD.  
 Más información en [www.odm.org.sv](http://www.odm.org.sv) y [www.desarrollohumano.org.sv/migraciones](http://www.desarrollohumano.org.sv/migraciones)

Tabla 1 Zona Central 2

Departamento	Municipios	Tasa de analfabetismo adulto (por cada 100 personas mayores de 15 años)			% de hogares con acceso a agua por cañería en vivienda			Porcentaje de mujeres en concejos municipales	Índice de Desarrollo Humano
		Total	Masculino	Femenino	Total	Urbano	Rural		
Cabañas	CINQUERA	35,4	35,5	35,3	51,9	89,7	39,5	25,0	0,587
	GUACOTECTI	26,8	28,4	25,5	41,8	70,2	36,0	12,5	0,644
	ILOBASCO	25,9	25,9	25,8	37,0	65,0	24,6	31,3	0,643
	JUTIAPA	43,5	41,6	45,1	23,9	-	23,9	20,0	0,551
	SAN ISIDRO	30,2	31,8	28,8	37,9	84,5	28,2	20,0	0,639
	SENSUNTEPEQUE	27,8	29,6	26,5	52,1	66,2	37,8	28,6	0,665
	TEJUTEPEQUE	23,7	19,4	27,7	32,4	57,2	24,4	22,2	0,655
	VICTORIA	34,8	40,2	30,7	44,5	37,6	45,4	16,7	0,598
	VILLA DOLORES	44,2	45,0	43,4	43,1	75,4	37,6	20,0	0,586
<b>Departamento de Cabañas</b>	<b>27,8</b>	<b>29,6</b>	<b>26,4</b>	<b>45,0</b>	<b>62,1</b>	<b>35,6</b>	<b>25,5</b>	<b>0,656</b>	
La Paz	CUYULTITAN	17,4	15,9	18,7	15,0	86,9	3,8	50,0	0,727
	EL ROSARIO	21,7	16,4	26,4	15,1	54,5	6,0	10,0	0,699
	JERUSALEN	19,8	17,8	21,8	30,3	84,4	20,8	25,0	0,691
	MERCEDES LA CEIBA	16,0	12,9	19,5	42,2	79,6	40,0	0,0	0,719
	OLOCUILTA	14,1	8,0	20,0	34,0	86,3	27,9	8,3	0,732
	PARAISO DE OSORIO	19,8	18,1	21,8	12,8	82,4	1,6	12,5	0,672
	SAN ANTONIO MASAHUAT	20,9	16,1	25,3	46,5	52,7	42,7	0,0	0,696
	SAN EMIGDIO	23,3	21,1	25,5	58,2	71,2	38,9	25,0	0,671
	SAN FRANCISCO CHINAMECA	22,2	14,2	30,4	21,9	86,0	15,7	20,0	0,662
	SAN JUAN NONUALCO	22,1	15,7	27,8	0,6	0,0	1,1	0,0	0,680
	SAN JUAN TALPA	15,5	11,7	18,6	23,8	65,1	17,2	20,0	0,708
	SAN JUAN TEPEZONTES	18,5	14,9	21,9	46,7	84,4	42,7	25,0	0,684
	SAN LUIS LA HERRADURA	27,2	23,0	31,2	35,3	91,2	27,4	16,7	0,666
	SAN LUIS TALPA	22,7	17,5	27,3	24,8	62,0	16,3	0,0	0,668
	SAN MIGUEL TEPEZONTES	17,2	13,7	20,2	24,0	56,8	9,0	25,0	0,679
	SAN PEDRO MASAHUAT	23,2	19,7	26,6	24,2	59,0	7,8	7,1	0,666
	SAN PEDRO NONUALCO	18,9	17,3	20,3	41,0	50,7	37,8	10,0	0,673
	SAN RAFAEL OBRAJUELO	17,7	16,8	18,4	55,4	84,5	49,6	10,0	0,707
	SANTA MARIA OSTUMA	22,9	19,7	26,1	20,8	89,7	16,6	30,0	0,655
	SANTIAGO NONUALCO	18,2	14,6	21,3	34,9	74,4	26,5	14,3	0,687
TAPALHUACA	23,7	23,5	23,9	46,7	75,2	38,5	25,0	0,663	
ZACATECOLUCA	20,3	13,7	25,8	34,9	90,1	16,7	12,5	0,710	
<b>Departamento de La Paz</b>	<b>17,7</b>	<b>13,7</b>	<b>21,3</b>	<b>44,4</b>	<b>50,0</b>	<b>41,0</b>	<b>17,9</b>	<b>0,701</b>	
San Vicente	APASTEPEQUE	24,4	24,9	24,0	62,8	71,8	18,6	16,7	0,643
	GUADALUPE	17,6	13,5	21,2	75,8	82,0	75,1	20,0	0,678
	SAN CAYETANO ISTEPEQUE	26,2	23,2	28,8	37,9	69,1	27,2	30,0	0,667
	SAN ESTEBAN CATARINA	27,6	28,3	27,0	41,3	86,3	34,9	37,5	0,633
	SAN ILDEFONSO	40,2	39,8	40,5	27,8	50,4	15,2	10,0	0,612
	SAN LORENZO	24,8	23,5	25,8	27,0	61,3	1,4	20,0	0,651
	SAN SEBASTIAN	19,0	17,6	20,2	18,1	85,5	12,8	16,7	0,693
	SAN VICENTE	21,5	19,5	23,2	3,0	0,0	3,9	35,7	0,699
	SANTA CLARA	35,9	34,7	36,9	51,8	64,8	46,9	12,5	0,598
	SANTO DOMINGO	15,8	13,6	17,5	50,0	66,7	38,1	40,0	0,700
	TECOLUCA	31,8	26,6	36,6	62,5	69,9	60,5	41,7	0,612
	TEPETITAN	20,2	22,5	18,3	21,8	75,7	2,6	25,0	0,674
	VERAPAZ	19,9	16,9	22,6	35,4	47,5	21,8	10,0	0,669
<b>Departamento de San Vicente</b>	<b>21,1</b>	<b>19,0</b>	<b>23,0</b>	<b>47,2</b>	<b>42,3</b>	<b>51,3</b>	<b>22,4</b>	<b>0,683</b>	
<b>Promedio región centro II</b>	nd	nd	nd	47,6	59,1	40,2	20,8	nd	
<b>Promedio El Salvador</b>	17,1	14,0	19,7	57,0	73,5	32,6	16,7	0,732	

Fuente: Informe 262 e Informe sobre Desarrollo Humano 2005, PNUD.  
Más información en [www.odm.org.sv](http://www.odm.org.sv) y [www.desarrollohumano.org.sv/migraciones](http://www.desarrollohumano.org.sv/migraciones)

Tabla 1 Zona Occidente

Departamento	Municipios	Tasa de analfabetismo adulto (por cada 100 personas mayores de 15 años)			% de hogares con acceso a agua por cañería en vivienda			Porcentaje de mujeres en concejos municipales	Índice de Desarrollo Humano
		Total	Masculino	Femenino	Total	Urbano	Rural		
Ahuachapán	AHUACHAPAN	19,5	13,5	24,6	60,2	76,4	52,6	18,8	0,692
	APANECA	19,0	14,0	23,8	48,1	70,7	34,0	30,0	0,699
	ATIQUIZAYA	18,5	13,1	23,0	53,9	71,7	44,2	35,7	0,706
	CONCEPCION DE ATACO	23,4	14,9	30,7	38,5	69,1	7,5	16,7	0,691
	EL REFUGIO	14,1	10,2	17,5	71,5	72,1	71,3	10,0	0,733
	GUAYMANGO	39,6	35,3	43,4	54,0	58,9	53,7	8,3	0,598
	JUJUTLA	40,5	34,5	46,1	20,9	67,1	16,6	14,3	0,599
	SAN FRANCISCO MENENDEZ	33,7	32,0	35,1	23,9	49,1	15,6	0,0	0,637
	SAN LORENZO	21,2	19,1	23,2	53,8	76,4	50,2	20,0	0,666
	SAN PEDRO PUXTLA	31,6	19,5	44,3	53,1	57,6	49,9	10,0	0,646
	TACUBA	32,1	24,2	40,0	57,5	71,9	52,8	7,1	0,623
	TURIN	17,0	10,9	22,0	61,5	84,8	33,8	33,3	0,726
<b>Departamento de Ahuachapán</b>		<b>23,3</b>	<b>18,3</b>	<b>27,8</b>	<b>47,8</b>	<b>74,0</b>	<b>36,3</b>	<b>17,1</b>	<b>0,682</b>
Santa Ana	CANDELARIA DE LA FRONTERA	24,3	22,0	26,4	65,9	73,8	58,5	35,7	0,676
	CHALCHUAPA	14,9	10,5	18,6	44,7	88,3	40,7	50,0	0,740
	COATEPEQUE	27,5	22,9	31,5	32,5	51,1	22,1	7,1	0,653
	EL CONGO	18,7	15,5	21,6	28,6	22,1	29,1	16,7	0,705
	EL PORVENIR	23,2	19,4	27,1	54,6	73,3	50,6	20,0	0,675
	MASAHUAT	44,7	40,2	48,8	43,6	73,5	14,3	0,0	0,598
	METAPAN	29,2	26,5	31,4	85,2	88,8	53,6	7,1	0,681
	SAN ANTONIO PAJONAL	34,0	40,3	28,3	19,5	41,4	3,5	25,0	0,657
	SAN SEBASTIAN SALITRILLO	19,2	13,4	25,2	42,8	74,0	20,0	30,0	0,683
	SANTA ANA	14,1	9,6	17,7	75,5	83,1	56,5	16,7	0,758
	SANTA ROSA GUACHIPILIN	35,6	40,4	32,0	17,2	21,2	16,6	10,0	0,633
	SANTIAGO DE LA FRONTERA	36,9	36,3	37,4	67,7	86,1	40,2	10,0	0,595
	TEXISTEPEQUE	26,7	24,0	29,1	39,0	58,1	33,6	18,2	0,665
<b>Departamento de Santa Ana</b>		<b>22,1</b>	<b>17,7</b>	<b>26,0</b>	<b>46,7</b>	<b>69,6</b>	<b>23,7</b>	<b>18,6</b>	<b>0,707</b>
Sonsonate	ACAJUTLA	24,0	19,7	28,0	62,8	67,8	61,1	14,3	0,687
	ARMENIA	24,2	19,7	28,1	24,0	38,0	19,5	7,1	0,685
	CALUCO	30,5	24,4	36,1	44,3	76,2	8,4	10,0	0,611
	CUISNAHUAT	26,7	17,6	36,9	47,4	63,3	45,3	8,3	0,624
	IZALCO	23,4	16,9	29,5	43,5	61,0	38,1	18,8	0,673
	JUAYUA	21,2	12,0	29,2	26,0	67,6	12,4	7,1	0,712
	NAHUILINGO	21,6	16,2	26,3	20,3	60,6	2,7	7,1	0,701
	NAHUIZALCO	32,2	22,8	40,8	49,7	87,4	0,8	20,0	0,637
	SALCOATITAN	24,8	17,6	31,4	55,4	77,7	44,9	25,0	0,685
	SAN ANTONIO DEL MONTE	17,3	11,3	23,2	64,9	78,8	60,7	25,0	0,716
	SAN JULIAN	29,8	26,6	33,1	6,7	0,0	8,3	0,0	0,635
	SANTA CATARINA MASAHUAT	38,0	25,3	50,2	32,6	64,8	24,2	10,0	0,615
	SANTA ISABEL ISHUATAN	30,2	26,3	34,2	71,1	74,7	69,1	10,0	0,632
	SANTO DOMINGO DE GUZMAN	32,8	22,5	41,6	23,4	35,1	21,7	20,0	0,630
	SONSONATE	18,1	13,5	21,9	57,9	74,8	31,8	13,3	0,724
SONZACATE	8,7	5,5	11,5	27,4	63,9	21,3	16,7	0,802	
<b>Departamento de Sonsonate</b>		<b>20,3</b>	<b>14,6</b>	<b>25,4</b>	<b>50,4</b>	<b>68,5</b>	<b>36,0</b>	<b>13,9</b>	<b>0,716</b>
<b>Promedio región occidente</b>		nd	nd	nd	49,8	70,0	34,1	16,3	nd
<b>Promedio El Salvador</b>		17,1	14,0	19,7	57,0	73,5	32,6	16,7	0,732

Fuente: Informe 262 e Informe sobre Desarrollo Humano 2005, PNUD.  
Más información en [www.odm.org.sv](http://www.odm.org.sv) y [www.desarrollohumano.org.sv/migraciones](http://www.desarrollohumano.org.sv/migraciones)

Tabla 1 Zona Oriente

Departamento	Municipios	Tasa de analfabetismo adulto (por cada 100 personas mayores de 15 años)			% de hogares con acceso a agua por cañería en vivienda			Porcentaje de mujeres en concejos municipales	Índice de Desarrollo Humano	
		Total	Masculino	Femenino	Total	Urbano	Rural			
La Unión	ANAMOROS	43,4	44,0	43,0	65,5	89,6	45,8	8,3	0,616	
	BOLIVAR	27,1	29,1	25,5	13,6	40,4	7,9	20,0	0,665	
	CONCEPCION DE ORIENTE	43,1	46,7	40,8	58,7	79,8	51,5	0,0	0,623	
	CONCHAGUA	35,3	33,0	37,4	81,5	84,6	80,6	28,6	0,636	
	EL CARMEN	29,6	25,0	33,4	24,4	48,2	7,6	16,7	0,673	
	EL SAUCE	37,6	40,1	35,3	36,3	88,8	24,8	10,0	0,634	
	INTIPUCA	37,0	40,1	34,6	88,3	100,0	86,8	10,0	0,661	
	LA UNION	26,0	22,7	28,7	33,4	55,0	16,9	7,1	0,713	
	LISLIQUE	51,6	49,8	52,9	33,9	79,1	24,1	0,0	0,570	
	MEANGUERA DEL GOLFO	36,5	39,8	33,6	84,5	69,7	85,1	25,0	0,650	
	NUEVA ESPARTA	40,5	39,3	41,5	78,2	90,6	75,2	16,7	0,615	
	PASAQUINA	32,6	33,5	31,8	52,9	81,2	46,4	0,0	0,671	
	POLOROS	34,0	36,7	32,0	33,9	98,8	23,4	0,0	0,643	
	SAN ALEJO	34,0	37,6	30,9	49,8	88,6	41,4	7,1	0,643	
	SAN JOSE	39,3	38,1	40,4	44,6	61,1	25,7	12,5	0,634	
	SANTA ROSA DE LIMA	26,3	25,1	27,4	74,9	85,7	73,4	21,4	0,706	
	YAYANTIQUÉ	40,0	34,2	44,7	80,0	96,0	76,1	10,0	0,622	
	YUCUAIQUIN	32,5	31,6	33,2	43,8	44,2	43,6	20,0	0,648	
	<b>Departamento de La Unión</b>		<b>28,7</b>	<b>30,5</b>	<b>27,3</b>	<b>40,1</b>	<b>72,5</b>	<b>27,4</b>	<b>11,8</b>	<b>0,673</b>
	Morazán	ARAMBALA	31,9	30,4	33,6	33,6	91,7	21,9	25,0	0,616
CACAOPERA		53,0	53,6	52,6	34,3	74,2	25,1	30,0	0,569	
CHILANGA		43,8	41,9	45,3	30,0	85,1	21,5	20,0	0,594	
CORINTO		53,8	55,9	52,2	60,0	96,8	50,3	8,3	0,571	
DELICIAS DE CONCEPCION		30,2	32,8	28,1	31,5	74,5	22,2	12,5	0,647	
EL DIVISADERO		30,0	29,5	30,4	48,0	97,7	31,4	10,0	0,644	
EL ROSARIO		23,3	21,4	24,8	49,5	76,5	37,6	12,5	0,668	
GUALOCOCTI		36,8	32,1	41,0	41,1	75,7	32,1	12,5	0,585	
GUATAJAGUA		49,6	45,6	53,0	62,7	84,5	54,2	16,7	0,571	
JOATECA		32,3	29,2	35,4	80,3	94,3	78,7	12,5	0,613	
JOCOAITIQUE		31,5	25,6	36,1	67,4	75,8	62,1	0,0	0,628	
JOCORO		24,1	24,6	23,8	58,4	69,0	56,4	10,0	0,697	
LOLOTIQUILLO		42,7	40,6	44,5	44,7	75,0	42,7	12,5	0,594	
MEANGUERA		21,8	15,9	26,0	88,8	90,3	83,2	50,0	0,653	
OSICALA		30,3	24,1	35,7	26,4	70,1	15,6	10,0	0,623	
PERQUIN		23,9	24,1	23,6	75,2	75,8	75,2	25,0	0,661	
SAN CARLOS		25,8	24,9	26,6	33,2	59,8	29,2	12,5	0,661	
SAN FERNANDO		21,7	24,6	18,9	29,4	70,6	14,3	12,5	0,646	
SAN FRANCISCO GOTERA		26,8	22,4	30,1	16,1	26,6	8,4	25,0	0,694	
SAN ISIDRO		30,5	25,9	34,2	33,3	95,0	21,9	25,0	0,618	
SAN SIMON		32,9	23,6	41,5	38,3	61,5	9,0	10,0	0,608	
SENSEMBRA		40,7	40,7	40,7	57,4	76,4	44,3	0,0	0,595	
SOCIEDAD		42,1	41,2	42,9	18,3	85,1	10,7	0,0	0,607	
TOROLA		41,5	32,5	49,7	28,9	45,1	24,7	12,5	0,572	
YAMABAL		40,8	40,1	41,3	63,7	76,2	20,5	12,5	0,602	
YOLOAIQUIN		35,4	30,9	38,8	73,0	81,6	5,9	25,0	0,627	
<b>Departamento de Morazán</b>			<b>38,4</b>	<b>35,8</b>	<b>40,5</b>	<b>33,2</b>	<b>63,9</b>	<b>18,9</b>	<b>16,8</b>	<b>0,624</b>



## Continuación Tabla 1 Zona Oriente

Departamento	Municipios	Tasa de analfabetismo adulto (por cada 100 personas mayores de 15 años)			% de hogares con acceso a agua por cañería en vivienda			Porcentaje de mujeres en concejos municipales	Índice de Desarrollo Humano
		Total	Masculino	Femenino	Total	Urbano	Rural		
San Miguel	CAROLINA	46,2	44,3	47,8	77,2	83,9	53,7	10,0	0,591
	CHAPELTIQUE	33,6	32,3	34,8	80,8	80,8	-	0,0	0,672
	CHINAMECA	23,0	20,2	25,4	75,3	78,6	66,2	14,3	0,691
	CHIRILAGUA	41,3	42,8	40,0	35,5	86,0	30,8	28,6	0,634
	CIUDAD BARRIOS	40,0	38,7	41,0	77,9	94,0	65,8	14,3	0,630
	COMACARAN	28,5	26,7	30,1	87,6	87,3	91,0	12,5	0,661
	EL TRANSITO	35,4	31,4	38,7	85,7	87,0	47,1	25,0	0,666
	LOLOTIQUE	29,2	29,1	29,3	15,2	35,9	11,5	8,3	0,663
	MONCAGUA	29,4	25,6	32,6	34,0	60,0	29,9	21,4	0,631
	NUEVA GUADALUPE	18,8	17,9	19,6	44,1	47,0	41,8	30,0	0,754
	NUEVO EDEN DE SAN JUAN	43,9	44,9	43,1	53,8	59,7	15,4	0,0	0,609
	QUELEPA	27,3	24,4	29,6	64,6	63,9	65,5	0,0	0,679
	SAN ANTONIO DEL MOSCO	49,0	44,1	53,6	83,2	83,2	-	10,0	0,573
	SAN GERARDO	44,7	43,1	45,9	43,5	84,9	37,2	20,0	0,627
	SAN JORGE	31,9	28,4	34,8	47,1	75,5	23,9	20,0	0,659
	SAN LUIS DE LA REINA	42,1	38,1	45,2	96,5	96,5	-	20,0	0,612
	SAN MIGUEL	19,6	16,5	22,2	63,7	88,6	54,6	5,6	0,729
	SAN RAFAEL ORIENTE	29,9	26,9	32,3	45,9	65,7	40,3	16,7	0,690
	SESORI	42,2	43,0	41,4	51,3	35,4	65,2	16,7	0,624
	ULUAZAPA	31,8	36,0	28,1	42,0	49,4	38,5	12,5	0,640
<b>Departamento de San Miguel</b>	<b>23,4</b>	<b>21,0</b>	<b>25,4</b>	<b>47,2</b>	<b>70,8</b>	<b>23,4</b>	<b>16,7</b>	<b>0,709</b>	
Usulután	ALEGRIA	29,5	23,5	35,7	41,6	63,6	1,9	25,0	0,647
	BERLIN	31,9	27,8	36,0	61,4	77,1	52,7	45,5	0,651
	CALIFORNIA	29,5	23,4	33,9	36,4	55,3	18,8	12,5	0,691
	CONCEPCION BATRES	41,1	37,1	44,8	54,3	69,6	46,4	41,7	0,607
	EL TRIUNFO	25,6	19,9	30,8	41,0	43,9	28,1	20,0	0,690
	EREGUAYQUIN	33,2	33,9	32,5	52,7	65,5	38,0	40,0	0,651
	ESTANZUELAS	33,4	29,4	36,7	21,4	26,1	2,5	30,0	0,622
	JIQUILISCO	28,9	24,6	32,7	34,7	46,0	19,0	28,6	0,671
	JUCUAPA	22,8	22,3	23,2	12,6	20,4	5,4	25,0	0,702
	JUCUARAN	34,1	32,2	35,8	22,7	56,4	8,9	0,0	0,641
	MERCEDES UMAÑA	33,6	31,8	35,3	23,9	73,5	8,4	16,7	0,628
	NUEVA GRANADA	42,3	39,0	45,3	52,8	68,0	40,0	20,0	0,589
	OZATLAN	28,7	25,2	31,9	31,1	57,5	0,7	16,7	0,653
	PUERTO EL TRIUNFO	29,1	23,2	35,1	13,1	38,1	1,9	25,0	0,680
	SAN AGUSTIN	35,4	32,2	38,4	50,1	91,6	35,2	25,0	0,627
	SAN BUENAVENTURA	24,2	21,1	27,0	30,3	40,6	1,3	37,5	0,671
	SAN DIONISIO	34,6	30,5	38,3	24,3	64,9	20,0	0,0	0,639
	SAN FRANCISCO JAVIER	36,4	34,1	38,5	42,0	45,5	39,4	10,0	0,602
	SANTA ELENA	29,2	24,9	32,6	60,2	60,8	59,6	16,7	0,663
	SANTA MARIA	29,4	24,9	33,2	43,0	75,5	30,3	10,0	0,686
	SANTIAGO DE MARIA	21,7	15,7	26,7	59,4	72,1	55,6	25,0	0,711
	TECAPAN	41,4	33,0	49,2	21,2	28,3	18,5	20,0	0,601
	USULUTAN	19,6	16,4	22,2	34,1	49,8	12,1	25,0	0,725
	<b>Departamento de Usulután</b>	<b>24,2</b>	<b>18,9</b>	<b>28,7</b>	<b>43,3</b>	<b>68,1</b>	<b>24,1</b>	<b>19,3</b>	<b>0,697</b>
	<b>Promedio región oriental</b>	nd	nd	nd	41,1	66,4	27,8	16,3	nd
	<b>Promedio El Salvador</b>	17,1	14,0	19,7	57,0	73,5	32,6	16,7	0,732

Fuente: Informe 262 e Informe sobre Desarrollo Humano 2005, PNUD.  
 Más información en [www.odm.org.sv](http://www.odm.org.sv) y [www.desarrollohumano.org.sv/migraciones](http://www.desarrollohumano.org.sv/migraciones)

Tabla 2 Zona Central I

Departamento	Municipios	% de población en situación de pobreza			% de personas que utilizan leña y carbón			Población Total (en miles)	Población por área (en miles)		Población por sexo (en miles)		
		Total	Extrema	Relativa	Total	Urbano	Rural		Población Urbana	Población Rural	Población Masculina	Población Femenina	
Chalatenango	AGUA CALIENTE	66,5	38,0	28,5	75,0	41,9	86,3	8,0	2,1	6,0	3,9	4,2	
	ARCATAO	76,0	51,8	24,2	90,6	66,3	95,6	2,9	0,5	2,4	1,5	1,4	
	AZACUALPA	65,0	29,3	35,8	44,7	30,7	60,8	1,5	0,8	0,7	0,7	0,8	
	CHALATENANGO	44,6	21,3	23,3	34,0	10,2	52,2	31,5	13,7	17,9	15,1	16,4	
	CITALA	62,8	33,1	29,6	57,5	16,6	84,7	4,8	1,9	2,9	2,2	2,6	
	COMALAPA	75,3	47,7	27,7	62,0	36,9	66,7	4,4	0,7	3,7	2,1	2,3	
	CONCEPCION QUEZALTEPEQUE	68,2	35,2	33,0	38,8	23,3	51,1	6,4	2,8	3,6	3,0	3,4	
	DULCE NOMBRE DE MARIA	67,1	35,6	31,5	51,3	19,2	65,7	5,7	1,8	4,0	2,7	3,1	
	EL CARRIZAL	77,2	47,3	29,9	77,7	55,2	82,2	2,8	0,5	2,3	1,3	1,5	
	EL PARAISO	52,5	21,4	31,0	35,7	21,8	44,1	10,0	3,8	6,2	4,8	5,2	
	LA LAGUNA	77,2	51,1	26,1	77,1	45,9	82,8	5,1	0,8	4,3	2,5	2,7	
	LA PALMA	58,4	32,8	25,6	54,8	21,3	73,1	11,6	4,1	7,5	5,6	6,1	
	LA REINA	54,9	26,9	27,9	65,1	27,4	78,4	7,8	2,0	5,8	3,7	4,1	
	LAS VUELTAS	83,0	53,4	29,6	80,9	73,8	82,0	2,0	0,3	1,8	1,0	1,0	
	NOMBRE DE JESUS	72,5	45,4	27,1	67,4	37,8	76,5	4,3	1,0	3,3	2,1	2,2	
	NUEVA CONCEPCION	48,0	24,2	23,8	56,6	14,2	69,5	32,0	7,5	24,5	15,6	16,3	
	NUEVA TRINIDAD	68,8	46,1	22,7	84,7	56,7	87,3	1,9	0,2	1,7	1,0	0,9	
	OJOS DE AGUA	78,6	57,6	21,0	69,9	68,0	70,5	3,5	0,9	2,6	1,6	1,9	
	POTONICO	81,8	51,6	30,2	78,0	72,9	87,3	1,6	1,0	0,6	0,8	0,8	
	SAN ANTONIO DE LA CRUZ	70,2	49,4	20,8	78,4	82,8	78,2	2,1	0,1	2,0	1,1	1,1	
	SAN ANTONIO LOS RANCHOS	84,7	52,9	31,9	79,1	76,7	89,8	1,5	1,2	0,3	0,7	0,7	
	SAN FERNANDO (CHALATENANGO)	86,5	67,1	19,5	87,2	66,9	93,3	2,8	0,7	2,2	1,5	1,4	
	SAN FRANCISCO LEMPA	62,4	36,6	25,9	53,0	32,6	85,8	1,1	0,7	0,4	0,5	0,5	
	SAN FRANCISCO MORAZAN	82,5	53,3	29,2	82,2	47,7	93,3	2,7	0,7	2,1	1,4	1,3	
	SAN IGNACIO	59,0	30,5	28,5	35,8	4,3	52,3	6,6	2,3	4,3	3,0	3,5	
	SAN ISIDRO LABRADOR	79,8	60,9	18,9	91,6	95,7	89,9	0,4	0,1	0,3	0,2	0,2	
	SAN JOSE CASCASQUE	86,4	65,4	21,0	95,7	89,8	99,7	1,9	0,8	1,2	1,0	0,9	
	SAN JOSE LAS FLORES	73,0	45,6	27,4	70,1	54,1	76,9	2,1	0,6	1,5	1,0	1,0	
	SAN LUIS DEL CARMEN	70,4	46,5	23,9	70,9	42,2	81,3	1,7	0,5	1,2	0,8	0,9	
	SAN MIGUEL DE MERCEDES	57,8	31,3	26,5	53,8	28,5	75,3	2,4	1,1	1,3	1,3	1,1	
	SAN RAFAEL	53,0	23,2	29,8	33,1	25,9	38,0	4,5	1,8	2,7	2,0	2,4	
	SANTA RITA	47,6	24,9	22,7	49,2	14,4	55,5	4,9	0,8	4,1	2,5	2,4	
	TEJUTLA	56,2	22,9	33,3	47,5	26,8	49,5	15,7	1,4	14,3	7,8	7,9	
	<b>Departamento de Chalatenango</b>		<b>48,3</b>	<b>21,3</b>	<b>27,0</b>	<b>43,2</b>	<b>16,7</b>	<b>60,2</b>	<b>198,3</b>	<b>58,7</b>	<b>139,5</b>	<b>96,1</b>	<b>102,2</b>
Cuscatlán	CANDELARIA	59,0	22,9	36,0	66,5	22,0	75,9	10,3	1,8	8,5	4,8	5,5	
	COJUTEPEQUE	36,9	11,4	25,5	21,6	9,0	56,4	48,4	35,5	12,9	22,8	25,6	
	EL CARMEN (CUSCATLAN)	54,7	26,6	28,1	70,4	26,5	73,8	12,4	0,9	11,5	6,1	6,3	
	EL ROSARIO (CUSCATLAN)	66,2	36,5	29,7	76,9	70,7	79,3	3,8	1,0	2,7	1,9	1,9	
	MONTE SAN JUAN	70,1	38,5	31,6	87,8	69,2	89,9	9,0	0,9	8,1	4,4	4,6	
	ORATORIO DE CONCEPCION	60,1	26,6	33,5	59,1	39,8	71,3	2,6	1,0	1,6	1,3	1,3	
	SAN BARTOLOME PERULAPIA	42,7	13,4	29,3	23,0	10,0	34,8	6,9	3,3	3,6	3,2	3,7	
	SAN CRISTOBAL	68,3	38,7	29,6	82,5	57,2	86,3	7,1	0,9	6,2	3,6	3,6	
	SAN JOSE GUAYABAL	64,0	32,8	31,1	64,2	38,9	80,8	10,6	4,2	6,4	5,4	5,2	
	SAN PEDRO PERULAPAN	37,6	12,6	25,0	51,6	25,7	52,7	30,5	1,3	29,2	14,9	15,6	
	SAN RAFAEL CEDROS	44,5	18,1	26,4	45,9	23,5	58,8	12,0	4,4	7,6	5,8	6,3	
	SAN RAMON	62,2	30,5	31,7	68,4	61,0	70,9	4,6	1,2	3,5	2,2	2,4	
	SANTA CRUZ ANALQUITO	70,7	45,0	25,8	69,3	62,1	79,1	2,4	1,4	1,0	1,2	1,2	
	SANTA CRUZ MICHAPA	40,7	16,4	24,3	43,3	25,0	48,9	12,8	3,0	9,8	6,4	6,4	
	SUCHITOTO	61,7	32,3	29,4	68,6	18,8	77,5	17,9	2,7	15,2	9,0	8,9	
	TENANCINGO	58,8	29,8	29,0	70,7	19,1	76,4	7,9	0,8	7,1	4,0	3,9	
	<b>Departamento de Cuscatlán</b>		<b>51,3</b>	<b>24,1</b>	<b>27,2</b>	<b>46,0</b>	<b>24,5</b>	<b>61,4</b>	<b>199,1</b>	<b>64,3</b>	<b>134,8</b>	<b>96,9</b>	<b>102,2</b>

## Continuación Tabla 2 Zona Central I

Departamento	Municipios	% de población en situación de pobreza			% de personas que utilizan leña y carbón			Población Total (en miles)	Población por área (en miles)		Población por sexo (en miles)		
		Total	Extrema	Relativa	Total	Urbano	Rural		Población Urbana	Población Rural	Población Masculina	Población Femenina	
La Libertad	ANTIGUO CUSCATLAN	12,5	4,8	7,7	4,0	2,0	31,1	42,5	39,6	2,9	19,8	22,7	
	CHILTIUPAN	63,4	41,9	21,5	83,2	65,4	86,2	11,0	1,6	9,4	5,6	5,4	
	CIUDAD ARCE	30,4	7,1	23,3	31,0	12,3	34,5	52,6	8,3	44,4	25,7	26,9	
	COLON	31,1	9,8	21,3	16,1	12,2	20,9	65,8	36,2	29,6	32,0	33,8	
	COMASAGUA	64,4	39,9	24,5	79,2	44,0	86,7	11,2	2,0	9,2	6,1	5,1	
	HUIZUCAR	56,3	30,3	26,0	78,3	39,8	80,8	10,6	0,6	9,9	5,1	5,5	
	JAYAQUE	41,2	15,4	25,7	49,1	38,0	52,4	12,4	2,9	9,5	6,1	6,2	
	JICALAPA	69,3	42,4	26,9	85,7	77,1	87,7	6,1	1,2	4,9	3,2	2,9	
	LA LIBERTAD	46,6	15,2	31,4	45,2	22,3	59,0	39,2	14,7	24,4	19,0	20,2	
	NUEVA SAN SALVADOR	23,4	7,6	15,8	10,2	1,0	84,0	175,3	155,9	19,4	78,1	97,2	
	NUEVO CUSCATLAN	45,7	8,9	36,8	31,8	31,8	-	8,0	8,0	0,0	3,7	4,3	
	QUEZALTEPEQUE	34,7	11,1	23,5	31,8	5,5	50,4	67,4	28,0	39,4	32,9	34,5	
	SACACOYO	39,4	11,3	28,1	27,7	24,1	28,7	13,8	3,0	10,7	6,6	7,1	
	SAN JOSE VILLANUEVA	44,3	17,3	26,9	45,5	27,3	57,8	9,3	3,8	5,6	4,6	4,7	
	SAN JUAN OPICO	38,8	16,8	22,0	41,8	16,8	45,2	66,7	7,9	58,8	31,8	34,9	
	SAN MATIAS	51,6	22,6	29,0	56,4	32,3	63,1	7,7	1,7	6,0	3,7	4,0	
	SAN PABLO TACACHICO	59,9	28,0	31,9	56,7	15,6	64,0	18,7	2,8	15,9	9,5	9,2	
	TALNIQUE	45,2	19,9	25,3	65,2	60,0	66,0	6,7	0,9	5,8	3,3	3,4	
	TAMANIQUE	60,3	27,7	32,6	75,3	39,7	80,9	12,5	1,7	10,8	6,5	6,0	
	TEOTEPEQUE	67,2	40,5	26,7	79,8	46,5	83,9	14,1	1,6	12,6	7,1	7,0	
	TEPECOYO	60,4	24,2	36,2	68,2	37,7	92,1	11,6	5,1	6,5	5,7	6,0	
	ZARAGOZA	44,8	17,3	27,5	39,4	9,5	59,0	25,1	9,9	15,2	13,1	12,0	
	<b>Departamento de La Libertad</b>		<b>33,9</b>	<b>12,2</b>	<b>21,8</b>	<b>27,4</b>	<b>8,0</b>	<b>48,4</b>	<b>688,2</b>	<b>337,3</b>	<b>350,9</b>	<b>329,2</b>	<b>359,0</b>
San Salvador	AGUILARES	49,3	14,9	34,4	17,4	11,7	37,3	26,6	20,6	6,0	12,9	13,6	
	APOPA	34,3	9,0	25,3	13,0	6,8	62,3	154,3	137,0	17,4	72,3	82,1	
	AYUTUXTEPEQUE	28,8	8,7	20,1	14,0	9,2	31,2	39,5	30,8	8,7	18,5	21,0	
	CUSCATANCINGO	31,4	6,7	24,7	3,3	3,3	-	88,8	88,8	0,0	41,6	47,3	
	DELGADO	35,7	9,1	26,6	9,4	7,0	15,9	146,4	107,0	39,3	68,9	77,5	
	EL PAISNAL	48,9	23,0	25,9	51,9	26,2	54,2	15,2	1,3	13,9	6,7	8,5	
	GUAZAPA	46,5	19,4	27,0	37,5	18,8	51,6	23,9	10,3	13,6	11,8	12,1	
	ILOPANGO	27,3	6,5	20,8	2,6	2,9	0,0	126,2	114,2	12,0	60,2	66,0	
	MEJICANOS	22,5	6,1	16,4	4,4	3,9	20,4	200,9	194,6	6,3	95,5	105,4	
	NEJAPA	43,9	13,2	30,8	59,2	37,2	63,1	24,8	3,8	21,0	12,1	12,6	
	PANCHIMALCO	47,3	21,3	26,0	61,8	35,5	65,9	42,4	5,7	36,7	20,4	22,0	
	ROSARIO DE MORA	51,3	26,2	25,2	67,5	48,3	82,7	13,1	5,8	7,3	6,3	6,7	
	SAN MARCOS	35,3	12,0	23,3	15,0	13,1	27,8	66,7	57,8	8,9	32,7	33,9	
	SAN MARTIN	34,5	10,9	23,6	10,2	8,0	13,3	90,1	51,5	38,6	43,8	46,3	
	SAN SALVADOR	24,8	6,8	18,0	2,1	2,1	-	435,2	435,2	0,0	194,1	241,1	
	SANTIAGO TEXACUANGOS	28,4	8,8	19,6	38,5	6,0	43,5	19,3	2,6	16,8	9,7	9,6	
	SANTO TOMAS	25,7	7,6	18,1	16,7	6,1	25,5	28,1	12,7	15,4	13,6	14,5	
	SOYAPANGO	22,2	5,5	16,7	0,3	0,3	-	375,5	375,5	0,0	175,4	200,2	
	TONACATEPEQUE	31,3	10,8	20,5	26,3	6,0	33,6	62,1	16,6	45,6	29,5	32,6	
	<b>Departamento de San Salvador</b>		<b>29,6</b>	<b>6,8</b>	<b>22,9</b>	<b>6,6</b>	<b>5,3</b>	<b>29,3</b>	<b>1.979,1</b>	<b>1.671,8</b>	<b>307,3</b>	<b>926,1</b>	<b>1.053,0</b>
	Promedio región central I		33,1	10,0	23,1	20,0	5,8	52,5	3.064,6	2.132,1	932,5	1.448,2	1.616,4
	Promedio El Salvador		40,94	15,2	25,7	31,8	10,9	62,6	6.756,8	4.031,9	2.724,9	3.230,4	3.526,4

Fuente: Informe 262, PNUD.

Más información en [www.odm.org.sv](http://www.odm.org.sv) y [www.desarrollohumano.org.sv/migraciones](http://www.desarrollohumano.org.sv/migraciones)

Tabla 2 Zona Central I

Departamento	Municipios	% de población en situación de pobreza			% de personas que utilizan leña y carbón			Población Total (en miles)	Población por área (en miles)		Población por sexo (en miles)	
		Total	Extrema	Relativa	Total	Urbano	Rural		Población Urbana	Población Rural	Población Masculina	Población Femenina
Cabañas	CINQUERA	84,9	58,3	26,6	75,9	53,4	83,3	1,2	0,3	0,9	0,6	0,6
	GUACOTECTI	56,2	31,0	25,2	60,9	33,5	66,6	4,4	0,8	3,7	2,0	2,5
	ILOBASCO	67,2	35,4	31,7	64,1	16,6	85,2	66,2	20,4	45,9	31,8	34,5
	JUTIAPA	84,4	58,6	25,8	88,1	0,0	88,1	7,2	0,0	7,2	3,4	3,8
	SAN ISIDRO (CABAÑAS)	58,5	29,1	29,4	65,7	35,9	71,9	10,9	1,9	9,0	5,3	5,5
	SENSUNTEPEQUE	58,6	34,4	24,2	53,2	16,4	90,2	39,5	19,8	19,7	17,6	21,9
	TEJUTEPEQUE	69,4	45,3	24,2	70,9	44,4	79,5	5,9	1,4	4,4	2,8	3,0
	VICTORIA	73,8	49,2	24,7	83,5	47,0	88,2	14,8	1,7	13,1	7,1	7,7
	VILLA DOLORES	72,2	46,0	26,2	78,2	38,8	85,0	6,1	0,9	5,2	3,0	3,2
	<b>Departamento de Cabañas</b>	<b>62,0</b>	<b>31,2</b>	<b>30,9</b>	<b>55,4</b>	<b>17,3</b>	<b>76,3</b>	<b>156,2</b>	<b>47,2</b>	<b>109,0</b>	<b>73,6</b>	<b>82,6</b>
La Paz	CUYULTITAN	31,2	9,8	21,4	23,9	13,3	29,7	5,6	2,0	3,6	2,8	2,8
	EL ROSARIO (LA PAZ)	41,0	18,3	22,7	32,7	19,6	44,9	12,8	6,2	6,6	6,2	6,6
	JERUSALEN	55,1	27,0	28,1	73,0	38,1	90,9	2,1	0,7	1,4	1,1	1,1
	MERCEDES LA CEIBA	58,0	31,1	26,9	71,0	65,9	93,1	0,7	0,5	0,1	0,3	0,3
	OLOCUILTA	31,1	11,2	19,9	25,7	0,0	55,3	33,2	17,7	15,4	16,4	16,8
	PARAISO DE OSORIO	83,9	53,8	30,1	73,4	67,5	96,8	2,9	2,3	0,6	1,4	1,5
	SAN ANTONIO MASAHUAT	65,8	35,1	30,7	67,8	53,0	88,5	4,0	2,4	1,7	1,9	2,1
	SAN EMIGDIO	65,8	42,6	23,3	81,8	76,6	86,5	2,7	1,3	1,4	1,4	1,3
	SAN FRANCISCO CHINAMECA	61,9	27,5	34,4	71,9	48,0	81,8	6,2	1,8	4,4	3,1	3,1
	SAN JUAN NONUALCO	58,6	25,5	33,1	69,6	27,3	82,8	14,2	3,4	10,8	6,8	7,4
	SAN JUAN TALPA	38,2	15,1	23,1	42,9	42,9	42,9	6,8	3,1	3,7	3,1	3,7
	SAN JUAN TEPEZONTES	72,1	42,5	29,5	62,9	39,9	89,5	3,2	1,7	1,5	1,6	1,6
	SAN LUIS LA HERRADURA	49,9	20,6	29,3	53,2	40,3	59,0	19,5	6,0	13,5	9,6	9,9
	SAN LUIS TALPA	45,7	15,9	29,8	44,4	27,6	50,4	16,1	4,2	11,8	7,7	8,4
	SAN MIGUEL TEPEZONTES	73,8	41,3	32,6	71,2	62,5	95,6	4,6	3,4	1,2	2,2	2,4
	SAN PEDRO MASAHUAT	41,4	16,0	25,5	52,9	32,3	55,1	24,7	2,4	22,3	12,3	12,4
	SAN PEDRO NONUALCO	64,3	36,3	27,9	79,0	58,0	94,2	9,4	4,0	5,5	4,7	4,7
	SAN RAFAEL OBRAJUELO	42,8	16,5	26,3	48,7	19,8	70,2	10,3	4,4	5,9	4,8	5,5
	SANTA MARIA OSTUMA	69,3	36,7	32,5	73,5	51,7	82,0	5,7	1,6	4,1	2,9	2,8
	SANTIAGO NONUALCO	48,7	18,4	30,3	61,0	21,5	73,0	35,8	8,4	27,5	17,3	18,5
TAPALHUACA	58,7	35,3	23,4	72,7	60,4	77,4	3,6	1,0	2,6	1,8	1,8	
ZACATECOLUCA	47,9	20,9	27,0	40,4	22,1	66,1	62,6	36,5	26,1	29,7	32,9	
<b>Departamento de La Paz</b>	<b>47,0</b>	<b>19,3</b>	<b>27,6</b>	<b>47,1</b>	<b>26,7</b>	<b>59,8</b>	<b>286,8</b>	<b>115,0</b>	<b>171,8</b>	<b>139,1</b>	<b>147,7</b>	
San Vicente	APASTEPEQUE	68,1	39,0	29,2	62,9	30,5	72,1	18,2	4,0	14,2	9,0	9,3
	GUADALUPE	58,1	25,7	32,5	76,3	66,5	84,9	5,9	2,8	3,2	2,8	3,1
	SAN CAYETANO ISTEPEQUE	57,3	25,1	32,2	60,1	37,0	70,9	5,1	1,6	3,5	2,4	2,7
	SAN ESTEBAN CATARINA	77,9	48,1	29,8	75,1	53,5	91,4	4,6	2,0	2,6	2,3	2,3
	SAN ILDEFONSO	66,4	40,4	26,0	81,5	56,0	88,3	8,7	1,8	6,9	4,3	4,4
	SAN LORENZO (SAN VICENTE)	67,1	34,5	32,6	59,3	48,7	69,7	6,2	3,0	3,1	2,9	3,2
	SAN SEBASTIAN	55,1	26,7	28,4	49,7	18,6	74,7	13,0	5,8	7,2	6,1	6,8
	SAN VICENTE	53,3	26,8	26,5	44,3	22,5	75,1	53,5	31,3	22,2	25,3	28,2
	SANTA CLARA	79,0	53,2	25,9	79,7	72,5	82,2	4,6	1,2	3,4	2,4	2,2
	SANTO DOMINGO	49,0	22,9	26,1	37,8	15,6	53,8	6,5	2,7	3,8	3,1	3,5
	TECOLUCA	63,6	34,7	28,9	76,6	55,3	78,7	23,0	2,1	20,8	10,9	12,1
	TEPETITAN	52,0	19,7	32,3	57,2	30,8	72,4	3,8	1,4	2,4	1,8	2,0
	VERAPAZ	69,5	35,8	33,7	68,9	57,2	77,1	7,8	3,2	4,6	3,9	3,9
	<b>Departamento de San Vicente</b>	<b>59,1</b>	<b>27,0</b>	<b>32,2</b>	<b>52,1</b>	<b>25,0</b>	<b>74,7</b>	<b>161,0</b>	<b>63,0</b>	<b>97,9</b>	<b>77,2</b>	<b>83,7</b>
	Promedio región centro II	53,9	24,2	29,6	56,2	26,8	73,7	603,9	225,2	378,7	289,9	314,0
Promedio El Salvador	40,9	15,2	25,7	31,8	10,9	62,6	6.756,8	4.031,9	2.724,9	3.230,4	3.526,4	

Fuente: Informe 262, PNUD.

Más información en [www.odm.org.sv](http://www.odm.org.sv) y [www.desarrollohumano.org.sv/migraciones](http://www.desarrollohumano.org.sv/migraciones)

Tabla 2 Zona Occidente

Departamento	Municipios	% de población en situación de pobreza			% de personas que utilizan leña y carbón			Población Total (en miles)	Población por área (en miles)		Población por sexo (en miles)		
		Total	Extrema	Relativa	Total	Urbano	Rural		Población Urbana	Población Rural	Población Masculina	Población Femenina	
Ahuachapán	AHUACHAPAN	55,0	25,3	29,7	51,9	13,1	70,1	90,6	28,8	61,8	44,5	46,1	
	APANECA	57,9	15,6	42,3	65,7	31,0	87,1	7,7	3,0	4,8	3,9	3,9	
	ATIQUIZAYA	44,0	15,0	29,0	55,4	20,3	74,5	32,1	11,3	20,8	15,2	16,8	
	CONCEPCION DE ATACO	53,1	19,6	33,6	62,5	32,9	92,3	13,9	7,0	6,9	6,5	7,4	
	EL REFUGIO	28,3	9,2	19,0	33,5	19,2	40,1	5,6	1,8	3,8	2,6	3,0	
	GUAYMANGO	77,9	50,0	27,9	89,6	50,7	92,0	19,8	1,2	18,7	9,4	10,4	
	JUJUTLA	68,0	42,5	25,5	82,2	66,7	83,7	28,1	2,4	25,7	13,8	14,2	
	SAN FRANCISCO MENENDEZ	66,7	36,8	29,9	61,5	42,9	67,7	43,5	10,8	32,7	21,4	22,0	
	SAN LORENZO (AHUACHAPAN)	54,9	31,2	23,7	70,5	28,8	77,2	8,3	1,2	7,2	4,3	4,1	
	SAN PEDRO PUXTLA	75,3	43,9	31,4	80,5	62,3	93,7	8,4	3,5	4,9	4,3	4,1	
	TACUBA	74,3	49,1	25,2	81,9	53,5	91,2	22,4	5,5	16,9	11,3	11,1	
TURIN	37,3	18,1	19,2	40,2	22,1	61,7	5,8	3,2	2,7	2,8	3,1		
<b>Departamento de Ahuachapán</b>		<b>51,6</b>	<b>24,0</b>	<b>27,6</b>	<b>59,7</b>	<b>19,2</b>	<b>77,4</b>	<b>286,2</b>	<b>79,5</b>	<b>206,7</b>	<b>140,1</b>	<b>146,2</b>	
Santa Ana	CANDELARIA DE LA FRONTERA	55,5	25,6	29,8	53,1	24,6	63,2	24,0	6,3	17,7	12,0	12,0	
	CHALCHUAPA	45,1	20,2	24,9	30,2	6,7	59,4	66,5	36,8	29,7	31,5	35,1	
	COATEPEQUE	56,3	27,6	28,7	59,2	23,7	65,8	45,5	7,1	38,4	22,7	22,8	
	EL CONGO	57,7	22,8	34,9	42,3	21,5	71,6	27,6	16,2	11,4	14,0	13,6	
	EL PORVENIR	54,2	25,0	29,2	62,9	39,0	69,0	6,6	1,3	5,3	3,5	3,2	
	MASAHUAT	81,4	52,8	28,7	74,5	43,0	80,8	4,1	0,7	3,4	2,1	2,1	
	METAPAN	45,3	21,1	24,2	43,6	11,1	60,9	57,1	19,8	37,2	27,7	29,3	
	SAN ANTONIO PAJONAL	54,1	27,7	26,3	52,3	28,6	68,1	4,0	1,6	2,4	1,9	2,1	
	SAN SEBASTIAN SALITRILLO	39,4	8,7	30,7	46,0	47,2	45,8	12,7	1,6	11,1	6,5	6,2	
	SANTA ANA	42,1	14,4	27,7	21,8	10,1	79,1	261,6	217,1	44,5	123,3	138,2	
	SANTA ROSA GUACHIPILIN	65,3	42,1	23,2	72,3	62,5	73,5	6,2	0,7	5,5	2,9	3,3	
	SANTIAGO DE LA FRONTERA	73,5	50,1	23,4	77,5	53,7	85,7	6,6	1,7	4,9	3,4	3,2	
	TEXISTEPEQUE	54,5	26,2	28,3	56,7	19,4	62,0	18,1	2,2	15,9	8,7	9,5	
	<b>Departamento de Santa Ana</b>		<b>45,4</b>	<b>18,9</b>	<b>26,5</b>	<b>43,2</b>	<b>12,0</b>	<b>74,5</b>	<b>540,7</b>	<b>313,2</b>	<b>227,6</b>	<b>260,2</b>	<b>280,5</b>
Sonsonate	ACAJUTLA	45,4	18,3	27,1	44,0	14,5	60,4	61,1	21,9	39,3	30,8	30,4	
	ARMENIA	48,2	17,6	30,7	46,2	18,1	67,2	25,4	10,9	14,6	12,3	13,1	
	CALUCO	83,2	49,0	34,2	86,0	50,0	88,8	8,3	0,6	7,7	4,3	4,0	
	CUISNAHUAT	76,4	53,3	23,2	90,4	73,8	95,2	12,8	2,9	9,9	6,6	6,2	
	IZALCO	53,3	21,7	31,6	52,9	21,5	64,8	74,7	20,4	54,2	37,2	37,5	
	JUAYUA	46,8	12,5	34,3	57,8	26,3	80,3	26,5	11,0	15,4	12,5	13,9	
	NAHUILINGO	42,2	10,9	31,4	37,3	20,7	43,3	11,3	3,0	8,3	5,6	5,7	
	NAHUIZALCO	59,3	26,0	33,3	76,9	36,1	87,8	42,4	9,0	33,4	20,7	21,7	
	SALCOATITAN	60,7	22,9	37,7	68,8	51,2	88,6	7,1	3,7	3,3	3,6	3,4	
	SAN ANTONIO DEL MONTE	38,2	14,9	23,3	36,3	20,6	51,3	22,9	11,2	11,7	11,3	11,6	
	SAN JULIAN	63,1	28,3	34,9	71,5	18,8	76,3	18,3	1,5	16,7	9,8	8,5	
	SANTA CATARINA MASAHUAT	78,2	36,1	42,2	88,0	82,7	91,0	8,6	3,1	5,5	4,4	4,3	
	SANTA ISABEL ISHUATAN	66,1	45,4	20,7	81,9	63,2	83,3	9,8	0,7	9,1	5,0	4,8	
	SANTO DOMINGO DE GUZMAN	74,8	46,0	28,8	85,8	70,7	89,0	7,3	1,3	6,0	3,6	3,7	
	SONSONATE	41,1	17,0	24,1	37,3	11,2	62,9	91,8	45,4	46,4	44,0	47,9	
	SONZACATE	28,2	8,0	20,2	11,7	7,9	45,7	20,0	18,0	2,0	9,2	10,8	
	<b>Departamento de Sonsonate</b>		<b>43,6</b>	<b>13,7</b>	<b>29,9</b>	<b>38,6</b>	<b>15,8</b>	<b>56,7</b>	<b>448,4</b>	<b>164,6</b>	<b>283,8</b>	<b>220,8</b>	<b>227,5</b>
	<b>Promedio región occidental</b>		<b>46,3</b>	<b>18,3</b>	<b>28,0</b>	<b>47,3</b>	<b>16,7</b>	<b>71,1</b>	<b>1.275,3</b>	<b>557,2</b>	<b>718,1</b>	<b>621,1</b>	<b>654,2</b>
<b>Promedio El Salvador</b>		<b>40,9</b>	<b>15,2</b>	<b>25,7</b>	<b>31,8</b>	<b>10,9</b>	<b>62,6</b>	<b>6.756,8</b>	<b>4.031,9</b>	<b>2.724,9</b>	<b>3.230,4</b>	<b>3.526,4</b>	

Fuente: Informe 262, PNUD.

Más información en [www.odm.org.sv](http://www.odm.org.sv) y [www.desarrollohumano.org.sv/migraciones](http://www.desarrollohumano.org.sv/migraciones)

Tabla 2 Zona Oriente

Departamento	Municipios	% de población en situación de pobreza			% de personas que utilizan leña y carbón			Población Total (en miles)	Población por área (en miles)		Población por sexo (en miles)	
		Total	Extrema	Relativa	Total	Urbano	Rural		Población Urbana	Población Rural	Población Masculina	Población Femenina
La Unión	ANAMOROS	56,3	32,0	24,3	70,5	10,7	79,8	15,3	2,1	13,3	6,8	8,5
	BOLIVAR	53,2	25,9	27,3	56,4	23,6	64,0	5,0	0,9	4,1	2,3	2,7
	CONCEPCION DE ORIENTE	44,4	21,3	23,2	66,4	21,1	74,3	6,4	1,0	5,5	2,8	3,7
	CONCHAGUA	54,1	24,5	29,5	56,8	40,8	57,7	42,2	2,2	40,0	20,6	21,6
	EL CARMEN	51,2	21,7	29,5	44,5	43,4	44,7	15,5	1,6	13,9	7,3	8,2
	EL SAUCE	50,9	29,1	21,8	67,2	41,6	71,2	8,8	1,2	7,6	4,3	4,5
	INTIPUCA	41,9	20,5	21,3	49,4	33,9	58,9	7,2	2,7	4,5	3,4	3,8
	LA UNION	37,5	13,0	24,6	31,7	18,1	51,8	40,2	24,0	16,2	18,9	21,3
	LISLIQUE	70,4	43,4	27,0	82,4	41,0	86,4	13,8	1,2	12,6	6,6	7,2
	MEANGUERA DEL GOLFO	46,7	20,0	26,7	55,4	39,5	67,3	3,4	1,4	1,9	1,6	1,8
	NUEVA ESPARTA	64,8	33,2	31,6	65,3	45,0	68,5	13,3	1,8	11,5	6,3	7,0
	PASAQUINA	40,3	17,1	23,2	36,3	15,6	38,6	21,5	2,1	19,4	10,4	11,1
	POLOROS	50,1	25,6	24,5	70,0	27,0	76,1	9,5	1,2	8,3	4,3	5,2
	SAN ALEJO	50,4	22,3	28,1	66,7	34,7	74,1	22,8	4,2	18,6	11,4	11,4
	SAN JOSE	65,5	36,8	28,6	59,9	28,2	74,4	4,0	1,2	2,7	1,9	2,1
	SANTA ROSA DE LIMA	35,9	19,2	16,7	32,4	18,9	38,9	28,3	9,1	19,2	13,3	15,1
	YAYANTIQUÉ	64,0	35,9	28,1	63,3	79,3	58,1	5,4	1,3	4,1	2,5	2,9
	YUCUAIQUIN	59,6	35,6	24,0	63,2	31,4	69,6	8,7	1,5	7,2	4,1	4,6
	<b>Departamento de La Unión</b>	<b>40,4</b>	<b>16,6</b>	<b>23,8</b>	<b>40,1</b>	<b>25,5</b>	<b>45,9</b>	<b>271,3</b>	<b>60,9</b>	<b>210,4</b>	<b>128,7</b>	<b>142,6</b>
	Morazán	ARAMBALA	63,6	33,5	30,1	79,5	23,9	82,8	2,1	0,1	2,0	1,1
CACAOPERA		74,2	45,3	29,0	84,1	71,2	86,9	9,4	1,7	7,7	4,3	5,0
CHILANGA		67,1	41,4	25,7	72,5	60,4	75,9	8,4	1,9	6,5	3,8	4,5
CORINTO		70,8	38,8	32,0	69,7	20,3	86,1	16,4	4,1	12,3	7,7	8,7
DELICIAS DE CONCEPCION		64,9	35,0	29,9	67,8	53,9	79,2	4,7	2,1	2,6	2,3	2,5
EL DIVISADERO		53,1	23,8	29,3	57,4	41,3	60,8	8,7	1,5	7,1	3,8	4,8
EL ROSARIO		70,4	34,3	36,2	75,1	41,4	86,6	1,1	0,3	0,8	0,5	0,6
GUALOCOCTI		84,8	61,3	23,5	93,9	93,4	94,0	3,1	0,7	2,4	1,6	1,5
GUATAJIAGUA		84,4	61,1	23,3	80,2	69,1	88,0	10,9	4,5	6,4	5,3	5,6
JOATECA		75,5	47,5	27,9	81,8	38,1	91,3	4,2	0,7	3,4	2,2	2,0
JOCOAITIQUE		67,0	34,8	32,2	70,1	58,8	71,5	2,3	0,3	2,1	1,1	1,2
JOCORO		34,5	17,4	17,1	43,5	15,5	65,1	9,7	4,2	5,5	4,7	5,0
LOLOTIQUILLO		66,2	36,8	29,3	72,5	40,2	79,5	4,9	0,9	4,0	2,3	2,6
MEANGUERA		58,8	27,2	31,6	72,3	48,5	73,3	7,8	0,3	7,5	3,7	4,1
OSICALA		64,0	30,3	33,8	71,9	28,5	82,2	9,6	1,8	7,8	4,6	5,1
PERQUIN		59,5	31,6	27,8	69,7	39,1	76,6	3,5	0,6	2,8	1,7	1,8
SAN CARLOS		51,7	19,8	31,9	64,0	10,4	72,6	3,9	0,5	3,3	1,9	2,0
SAN FERNANDO		76,0	40,3	35,7	79,2	24,6	91,0	1,9	0,3	1,6	0,9	1,0
SAN FRANCISCO GOTERA		47,9	20,1	27,8	32,9	21,9	45,6	22,7	12,1	10,6	10,5	12,2
SAN ISIDRO		77,4	51,9	25,5	96,3	82,1	98,3	3,5	0,4	3,1	1,6	1,9
SAN SIMON		75,2	48,4	26,8	85,7	66,7	90,3	8,1	1,6	6,5	4,0	4,1
SENSEMBRA		69,3	46,8	22,4	74,7	61,4	79,3	3,1	0,8	2,3	1,4	1,7
SOCIEDAD		60,7	31,7	29,0	58,9	21,5	66,4	10,5	1,8	8,7	5,1	5,5
TOROLA		89,0	65,4	23,6	91,2	57,7	98,8	1,8	0,3	1,5	0,9	0,9
YAMABAL		70,0	41,0	29,0	76,2	37,2	82,3	3,9	0,5	3,4	1,8	2,1
YOLOAIQUIN		52,4	17,9	34,5	65,7	34,6	73,9	3,8	0,8	3,0	1,7	2,0
<b>Departamento de Morazán</b>		<b>65,2</b>	<b>33,6</b>	<b>31,6</b>	<b>69,8</b>	<b>41,6</b>	<b>82,9</b>	<b>169,9</b>	<b>45,0</b>	<b>124,9</b>	<b>80,5</b>	<b>89,4</b>

## Continuación Tabla 2 Zona Oriente

Departamento	Municipios	% de población en situación de pobreza			% de personas que utilizan leña y carbón			Población Total (en miles)	Población por área (en miles)		Población por sexo (en miles)	
		Total	Extrema	Relativa	Total	Urbano	Rural		Población Urbana	Población Rural	Población Masculina	Población Femenina
San Miguel	CAROLINA	73,0	54,2	18,9	78,3	39,5	86,7	10,2	1,8	8,4	5,0	5,2
	CHAPELTIQUE	47,0	18,1	28,9	52,5	14,3	65,3	10,4	2,6	7,8	5,2	5,2
	CHINAMECA	50,2	20,8	29,4	66,1	25,1	84,2	21,3	6,5	14,7	10,1	11,2
	CHIRILAGUA	58,7	26,5	32,2	67,6	46,5	73,1	23,4	4,8	18,6	11,5	11,9
	CIUDAD BARRIOS	65,3	37,7	27,6	69,4	32,9	83,8	29,7	8,3	21,3	13,6	16,0
	COMACARAN	49,5	23,7	25,8	57,5	52,8	58,0	3,9	0,4	3,5	1,9	2,0
	EL TRANSITO	43,6	20,8	22,9	52,4	37,9	61,7	18,9	7,4	11,6	9,1	9,9
	LOLOTIQUE	55,1	26,1	29,0	70,6	36,5	77,1	13,9	2,2	11,7	7,0	6,9
	MONCAGUA	54,2	23,8	30,3	61,1	18,3	63,9	27,4	1,7	25,7	12,9	14,4
	NUEVA GUADALUPE	37,7	14,5	23,2	35,0	26,6	66,3	8,2	6,5	1,7	3,8	4,4
	NUEVO EDEN DE SAN JUAN	72,2	46,9	25,3	86,2	70,8	90,0	3,2	0,6	2,5	1,5	1,6
	QUELEPA	32,5	12,3	20,3	46,4	29,5	48,0	7,5	0,6	6,8	3,5	4,0
	SAN ANTONIO DEL MOSCO	82,2	64,5	17,8	91,5	64,7	95,6	6,4	0,8	5,5	3,0	3,4
	SAN GERARDO	62,9	40,1	22,8	71,8	45,8	81,4	5,6	1,5	4,1	2,6	3,0
	SAN JORGE	58,9	38,4	20,5	67,1	40,7	86,4	9,5	4,0	5,5	4,4	5,0
	SAN LUIS DE LA REINA	61,1	31,6	29,5	61,5	32,5	66,9	6,8	1,1	5,8	3,1	3,7
	SAN MIGUEL	36,0	12,1	23,9	28,9	9,0	53,9	242,2	134,8	107,5	113,2	129,1
	SAN RAFAEL ORIENTE	51,8	27,0	24,8	51,7	27,2	68,6	15,1	6,2	8,9	7,2	7,9
	SESORI	62,4	38,4	24,0	80,0	27,0	86,0	11,4	1,2	10,2	5,5	5,9
	ULUAZAPA	61,7	28,7	33,0	57,0	33,6	63,1	4,4	0,9	3,5	2,1	2,2
<b>Departamento de San Miguel</b>	<b>45,6</b>	<b>16,9</b>	<b>28,7</b>	<b>41,4</b>	<b>12,8</b>	<b>70,2</b>	<b>479,3</b>	<b>194,0</b>	<b>285,3</b>	<b>226,3</b>	<b>253,0</b>	
Usulután	ALEGRIA	76,0	39,5	36,5	80,5	63,9	92,7	13,8	5,8	7,9	7,0	6,7
	BERLIN	72,2	42,4	29,9	67,9	34,0	92,6	18,0	7,6	10,4	9,1	8,8
	CALIFORNIA	56,9	30,7	26,3	55,4	53,0	61,3	2,6	1,8	0,7	1,2	1,4
	CONCEPCION BATRES	63,4	35,0	28,4	66,6	39,7	70,3	13,1	1,6	11,5	6,4	6,7
	EL TRIUNFO	61,9	31,3	30,6	60,7	48,8	78,5	6,3	3,8	2,5	3,1	3,2
	EREGUAYQUIN	48,7	23,5	25,2	61,6	48,6	65,2	7,1	1,6	5,5	3,4	3,7
	ESTANZUELAS	73,9	47,6	26,3	63,5	41,8	71,0	10,1	2,6	7,5	4,6	5,5
	JIQUILISCO	51,2	27,2	24,0	56,8	28,0	65,9	39,2	9,4	29,8	19,7	19,5
	JUCUAPA	57,5	27,9	29,6	58,5	29,7	90,9	16,2	8,6	7,6	7,7	8,6
	JUCUARAN	73,1	35,7	37,4	77,7	34,2	83,4	12,8	1,5	11,3	6,6	6,2
	MERCEDES UMAÑA	64,5	40,3	24,3	74,3	49,3	82,0	13,9	3,3	10,6	6,7	7,1
	NUEVA GRANADA	87,7	62,8	24,9	87,4	67,6	93,8	8,3	2,0	6,3	3,9	4,4
	OZATLAN	67,1	34,0	33,1	67,3	48,6	75,4	12,1	3,7	8,4	5,8	6,3
	PUERTO EL TRIUNFO	61,1	24,3	36,8	34,7	12,1	64,0	17,1	9,6	7,4	8,7	8,4
	SAN AGUSTIN	71,8	51,6	20,2	87,7	66,6	97,5	4,4	1,4	3,0	2,2	2,2
	SAN BUENAVENTURA	55,4	35,3	20,0	66,3	25,5	78,6	4,6	1,1	3,5	2,2	2,3
	SAN DIONISIO	57,4	18,6	38,7	70,3	57,2	73,4	8,7	1,6	7,0	4,1	4,6
	SAN FRANCISCO JAVIER	76,7	46,3	30,3	90,0	78,8	92,9	6,1	1,3	4,8	3,0	3,1
	SANTA ELENA	61,2	34,4	26,7	64,2	28,8	83,6	15,5	5,5	10,0	7,1	8,4
	SANTA MARIA	37,4	14,6	22,8	38,5	19,5	41,3	10,0	1,3	8,7	4,7	5,3
	SANTIAGO DE MARIA	55,9	20,6	35,3	49,3	29,5	80,0	17,3	10,5	6,8	8,2	9,1
	TECAPAN	71,3	41,9	29,4	83,5	64,3	86,7	11,5	1,6	9,8	5,5	5,9
	USULUTAN	42,7	13,9	28,8	32,9	13,5	68,0	70,3	45,3	25,0	32,1	38,2
<b>Departamento de Usulután</b>	<b>51,3</b>	<b>22,7</b>	<b>28,6</b>	<b>49,5</b>	<b>22,8</b>	<b>70,1</b>	<b>338,8</b>	<b>132,5</b>	<b>206,3</b>	<b>163,0</b>	<b>175,8</b>	
<b>Promedio región oriental</b>	<b>48,5</b>	<b>20,5</b>	<b>28,0</b>	<b>53,4</b>	<b>23,8</b>	<b>68,9</b>	<b>1.259,3</b>	<b>432,4</b>	<b>826,9</b>	<b>598,5</b>	<b>660,8</b>	
<b>Promedio El Salvador</b>	<b>40,9</b>	<b>15,2</b>	<b>25,7</b>	<b>31,8</b>	<b>10,9</b>	<b>62,6</b>	<b>6.756,8</b>	<b>4.031,9</b>	<b>2.724,9</b>	<b>3.230,4</b>	<b>3.526,4</b>	

Fuente: Informe 262 e Informe sobre Desarrollo Humano 2005, PNUD  
 Más información en [www.odm.org.sv](http://www.odm.org.sv) [www.desarrollohumano.org.sv/migraciones](http://www.desarrollohumano.org.sv/migraciones)

Tabla 3 Zona Central I

Departamento	Municipios	Prevalencia de menores de 5 años de edad con bajo peso	% de hogares con acceso a inodoro a alcantarillado, inodoro a fosa séptica y letrina privada			% de hogares sin acceso a electricidad	Esperanza de vida (años)	PIB per cápita anual (en dólares)	% hogares receptores de remesas	Tasa de homicidios agravados (por cada 100,000 habitantes)	
			Total	Urbano	Rural						
Chalatenango	AGUA CALIENTE	17,6	61,6	72,0	58,0	37,0	66,3	1.146,8	46,3	11,2	
	ARCATAO	28,6	75,2	90,7	72,0	25,7	65,7	912,6	16,6	0,0	
	AZACUALPA	0.0 b/	83,7	83,3	84,1	5,1	68,3	1.421,5	36,6	0,0	
	CHALATENANGO	17,9	90,0	89,6	90,3	11,1	67,5	2.018,5	22,6	6,6	
	CITALA	22,5	57,9	90,8	36,0	16,4	67,3	1.505,2	36,9	38,1	
	COMALAPA	27,4	82,3	86,2	81,6	14,0	65,6	1.068,1	25,6	0,0	
	CONCEPCION QUEZALTEPEQUE	24,9	83,2	90,3	77,7	16,1	67,6	1.190,5	27,6	0,0	
	DULCE NOMBRE DE MARIA	26,7	91,1	93,8	89,9	14,4	66,7	1.472,5	37,7	0,0	
	EL CARRIZAL	39,0	93,6	90,2	94,3	9,9	65,7	847,7	46,0	32,7	
	EL PARAISO	27,3	92,9	95,4	91,4	13,5	67,1	1.625,2	24,5	29,0	
	LA LAGUNA	28,0	87,7	83,6	88,4	19,9	65,6	832,1	29,7	0,0	
	LA PALMA	34,5	77,9	90,8	70,8	20,1	67,0	1.539,6	36,8	0,0	
	LA REINA	21,6	83,7	95,6	79,5	16,2	66,3	1.364,4	43,8	0,0	
	LAS VUELTAS	11,8	83,9	97,9	81,7	17,6	65,4	754,6	14,8	0,0	
	NOMBRE DE JESUS	20,3	59,8	96,2	48,6	18,2	66,1	1.002,7	47,7	20,5	
	NUEVA CONCEPCION	17,6	83,7	89,0	82,1	24,9	66,1	1.673,3	39,6	27,3	
	NUEVA TRINIDAD	12,3	71,5	97,1	69,1	30,4	65,1	924,8	23,2	0,0	
	OJOS DE AGUA	19,9	84,3	87,8	83,1	14,5	66,3	810,9	42,0	0,0	
	POTONICO	5,1	91,3	88,6	96,5	12,1	69,1	884,0	27,6	0,0	
	SAN ANTONIO DE LA CRUZ	20,6	82,1	78,1	82,3	11,6	64,7	959,2	35,9	0,0	
	SAN ANTONIO LOS RANCHOS	30,8	88,6	91,1	78,0	16,0	70,2	905,8	33,6	0,0	
	SAN FERNANDO (CHALATENANGO)	50,6	46,4	77,1	37,1	45,2	66,1	691,3	26,1	0,0	
	SAN FRANCISCO LEMPA	21,7	93,5	93,5	93,4	5,9	68,8	1.649,8	24,3	...	
	SAN FRANCISCO MORAZAN	38,5	71,9	84,2	67,9	43,6	66,2	747,4	21,7	0,0	
	SAN IGNACIO	36,9	94,6	100,0	91,7	12,6	66,9	1.740,1	24,8	0,0	
	SAN ISIDRO LABRADOR	36,7	85,8	91,4	83,3	13,3	66,6	756,1	16,1	0,0	
	SAN JOSE CANCASQUE	18,8	78,5	79,5	77,7	12,9	67,3	665,1	19,4	0,0	
	SAN JOSE LAS FLORES	27,8	97,0	96,7	97,1	14,6	66,6	903,3	10,8	0,0	
	SAN LUIS DEL CARMEN	0.0 c/	84,3	93,4	81,0	12,9	66,4	1.110,9	24,7	0,0	
	SAN MIGUEL DE MERCEDES	16,7	88,6	97,8	80,8	15,7	67,7	1.571,3	19,4	0,0	
	SAN RAFAEL	15,3	90,6	95,9	87,1	11,5	67,3	2.023,8	39,0	44,0	
	SANTA RITA	13,3	90,8	90,7	90,8	10,6	65,6	1.493,9	31,8	20,7	
TEJUTLA	23,0	85,3	94,4	84,4	16,3	65,1	1.577,8	30,7	0,0		
<b>Departamento de Chalatenango</b>		<b>23,2</b>	<b>84,3</b>	<b>89,6</b>	<b>81,0</b>	<b>17,8</b>	<b>67,2</b>	<b>1.860,6</b>	<b>28,2</b>	<b>9,5</b>	
Cuscatlán	CANDELARIA	21,2	88,0	86,9	88,3	33,7	68,7	1.199,0	5,5	9,7	
	COJUTEPEQUE	16,7	92,5	92,9	91,4	12,4	72,6	2.244,2	18,3	27,1	
	EL CARMEN (CUSCATLAN)	37,7	77,6	82,1	77,2	41,4	68,0	1.310,2	3,6	35,6	
	EL ROSARIO (CUSCATLAN)	29,6	70,1	86,6	63,8	30,8	69,4	1.081,2	10,0	69,1	
	MONTE SAN JUAN	35,3	71,8	93,5	69,4	48,6	68,2	971,0	2,4	11,1	
	ORATORIO DE CONCEPCION	22,9	89,6	93,8	86,9	17,6	70,2	1.441,1	23,0	0,0	
	SAN BARTOLOME PERULAPIA	16,6	86,4	92,0	81,3	13,1	70,8	2.087,3	20,7	15,7	
	SAN CRISTOBAL	33,3	66,1	76,8	64,5	29,0	68,4	923,4	3,2	23,1	
	SAN JOSE GUAYABAL	24,5	83,1	89,4	79,0	18,4	70,3	1.235,3	7,1	28,2	
	SAN PEDRO PERULAPAN	30,6	85,3	96,2	84,8	33,2	67,7	1.552,1	10,1	29,1	
	SAN RAFAEL CEDROS	25,5	89,4	93,5	87,1	13,2	70,0	2.473,3	18,5	28,0	
	SAN RAMON	31,5	86,9	88,1	86,5	32,8	69,2	1.106,9	8,8	79,1	
	SANTA CRUZ ANALQUITO	24,7	90,5	91,9	88,6	40,6	71,6	1.303,0	21,3	0,0	
	SANTA CRUZ MICHAPA	28,1	79,7	74,6	81,3	27,2	69,1	1.806,2	14,3	23,4	
	SUCHITOTO	24,9	83,9	90,8	82,6	22,3	68,5	1.218,4	11,6	55,0	
	TENANCINGO	34,2	86,6	92,8	85,9	26,3	68,1	1.274,6	9,5	16,3	
	<b>Departamento de Cuscatlán</b>		<b>25,8</b>	<b>88,1</b>	<b>91,3</b>	<b>85,8</b>	<b>24,5</b>	<b>70,4</b>	<b>1.636,0</b>	<b>14,1</b>	<b>26,4</b>



## Continuación Tabla 3 Zona Central I

Departamento	Municipios	Prevalencia de menores de 5 años de edad con bajo peso	% de hogares con acceso a inodoro a alcantarillado, inodoro a fosa séptica y letrina privada			% de hogares sin acceso a electricidad	Esperanza de vida (años)	PIB per cápita anual (en dólares)	% hogares receptores de remesas	Tasa de homicidios agravados (por cada 100,000 habitantes)
			Total	Urbano	Rural					
La Libertad	ANTIGUO CUSCATLAN	9,4	95,6	96,6	82,7	4,2	74,3	7.744,8	16,2	1,9
	CHILTIUPAN	29,7	59,2	81,7	55,4	41,9	68,7	1.043,7	17,9	0,0
	CIUDAD ARCE	17,6	86,0	86,8	85,8	21,1	68,8	1.982,8	17,7	62,7
	COLON	16,7	88,4	88,2	88,5	11,4	71,6	2.350,7	16,4	57,3
	COMASAGUA	22,2	71,5	72,8	71,2	36,7	69,0	967,3	5,9	16,4
	HUIZUCAR	27,2	85,2	93,8	84,7	40,6	68,1	1.095,4	5,8	28,7
	JAYAQUE	25,7	85,2	79,0	87,0	19,2	69,3	1.599,5	12,6	81,1
	JICALAPA	28,7	71,5	74,6	70,8	66,8	69,1	916,3	11,2	0,0
	LA LIBERTAD	17,4	79,1	78,3	79,6	26,7	70,4	1.679,8	17,2	60,2
	NUEVA SAN SALVADOR	9,6	94,2	96,0	79,7	6,6	74,0	4.792,0	17,6	22,8
	NUEVO CUSCATLAN	15,0	88,2	88,2	-	17,4	74,8	2.856,4	8,7	25,1
	QUEZALTEPEQUE	14,0	86,5	87,4	85,8	16,0	70,6	2.104,2	16,2	83,8
	SACACOYO	19,1	87,1	87,4	87,0	29,2	69,3	1.995,7	15,3	72,6
	SAN JOSE VILLANUEVA	26,3	80,2	85,5	76,6	29,7	70,6	1.663,7	13,3	28,7
	SAN JUAN OPICO	23,8	84,7	91,9	83,8	19,4	68,5	1.765,2	19,2	61,5
	SAN MATIAS	19,9	89,3	96,4	87,4	16,5	69,2	1.471,7	28,8	21,1
	SAN PABLO TACACHICO	21,2	81,1	87,2	80,0	19,8	68,8	1.430,9	40,8	17,0
	TALNIQUE	30,0	72,7	75,6	72,2	37,1	68,6	1.380,8	7,9	26,0
	TAMANIQUE	28,6	68,3	100,0	63,3	46,7	68,7	1.144,8	13,0	6,3
	TEOTEPEQUE	25,7	65,4	97,5	61,4	49,7	68,5	1.046,8	26,5	13,1
TEPECOYO	34,3	78,3	86,6	71,7	37,7	70,8	1.380,4	6,5	40,1	
ZARAGOZA	20,9	86,2	92,5	82,0	17,5	70,5	1.697,6	9,0	39,0	
<b>Departamento de La Libertad</b>	<b>18,7</b>	<b>85,5</b>	<b>88,3</b>	<b>82,5</b>	<b>17,1</b>	<b>71,3</b>	<b>2.512,9</b>	<b>17,4</b>	<b>40,5</b>	
San Salvador	AGUILARES	18,7	88,3	90,7	79,8	6,2	71,2	2.147,2	25,3	33,6
	APOPA	13,1	95,5	96,3	88,6	12,7	72,0	2.383,4	13,3	24,9
	AYUTUXTEPEQUE	13,0	95,2	95,5	94,1	13,4	71,3	3.403,5	12,9	11,2
	CUSCATANCINGO	12,2	93,5	93,5	-	5,3	72,8	2.739,6	15,3	12,4
	DELGADO	16,4	89,2	87,7	93,3	10,1	70,9	2.534,6	17,0	28,0
	EL PAISNAL	21,8	89,6	100,0	88,7	20,2	66,4	1.416,9	19,4	35,6
	GUAZAPA	19,4	90,0	93,7	87,2	18,8	68,8	1.903,0	17,8	20,6
	ILOPANGO	12,3	96,7	96,6	97,3	4,3	72,2	3.062,3	20,2	31,7
	MEJICANOS	11,9	91,8	92,1	83,3	5,1	72,6	4.314,6	17,7	14,9
	NEJAPA	17,6	76,2	90,3	73,7	35,3	66,8	1.593,2	7,3	44,0
	PANCHIMALCO	37,9	78,9	85,3	77,9	36,8	66,7	1.664,4	7,8	23,3
	ROSARIO DE MORA	29,0	84,2	86,7	82,2	30,2	68,9	1.405,9	6,9	0,0
	SAN MARCOS	14,5	87,5	87,4	87,6	13,6	71,9	2.471,7	13,7	49,0
	SAN MARTIN	16,2	89,3	88,3	90,7	12,2	69,8	2.181,8	15,9	34,8
	SAN SALVADOR	8,4	91,3	91,3	-	4,7	72,8	4.334,9	17,3	36,4
	SANTIAGO TEXACUANGOS	17,7	92,5	86,0	93,5	24,5	66,7	2.040,6	13,7	16,0
	SANTO TOMAS	24,9	92,1	91,2	92,9	17,7	69,0	2.630,4	13,8	37,4
	SOYAPANGO	9,8	98,0	98,0	-	2,7	72,8	3.272,4	20,2	47,2
	TONACATEPEQUE	18,7	88,6	95,7	86,1	14,4	67,7	2.163,8	13,3	40,0
	<b>Departamento de San Salvador</b>	<b>13,5</b>	<b>93,0</b>	<b>93,4</b>	<b>86,2</b>	<b>8,1</b>	<b>72,4</b>	<b>3.253,3</b>	<b>19,8</b>	<b>31,6</b>
<b>Promedio región central I</b>		16,9	90,0	93,1	83,1	11,6	nd	nd	19,4	nd
<b>Promedio El Salvador</b>		19,5	86,5	91,7	78,9	19,6	70,9	2.341,6	22,3	32,5

Fuente: Informe 262, PNUD.

Más información en [www.odm.org.sv](http://www.odm.org.sv) y [www.desarrollohumano.org.sv/migraciones](http://www.desarrollohumano.org.sv/migraciones)

### Tabla 3 Zona Central 2

Departamento	Municipios	Prevalencia de menores de 5 años de edad con bajo peso	% de hogares con acceso a inodoro a alcantarillado, inodoro a fosa séptica y letrina privada			% de hogares sin acceso a electricidad	Esperanza de vida (años)	PIB per cápita anual (en dólares)	% hogares receptores de remesas	Tasa de homicidios agravados (por cada 100,000 habitantes)	
			Total	Urbano	Rural						
Cabañas	CINQUERA	21,9	77,8	96,6	71,6	36,5	65,9	612,0	15,3	0,0	
	GUACOTECTI	21,7	87,3	96,3	85,4	23,5	65,3	1.426,4	33,3	67,8	
	ILOBASCO	23,8	76,8	93,2	69,5	30,5	66,3	1.282,4	24,0	42,0	
	JUTIAPA	18,5	69,8	-	69,8	29,5	64,1	618,7	27,2	12,7	
	SAN ISIDRO (CABAÑAS)	19,0	71,9	98,0	66,5	23,7	65,3	1.404,7	38,5	28,8	
	SENSUNTEPEQUE	20,4	71,5	90,0	52,9	28,6	67,7	1.690,2	35,7	41,2	
	TEJUTEPEQUE	21,8	86,7	97,5	83,1	20,0	65,9	1.352,4	23,0	164,2	
	VICTORIA	22,0	89,0	88,9	89,0	26,3	64,9	872,1	38,2	6,8	
	VILLA DOLORES	20,0	59,8	95,0	53,7	68,3	65,2	1.109,4	36,1	0,0	
	<b>Departamento de Cabañas</b>		<b>21,8</b>	<b>78,2</b>	<b>95,2</b>	<b>68,9</b>	<b>29,9</b>	<b>66,6</b>	<b>1.481,9</b>	<b>37,2</b>	<b>39,3</b>
La Paz	CUYULTITAN	19,1	93,3	92,8	93,6	15,8	69,0	2.502,1	17,1	36,4	
	EL ROSARIO (LA PAZ)	15,4	83,6	87,5	80,0	17,3	69,9	2.298,5	23,4	...	
	JERUSALEN	23,1	82,7	91,7	78,1	29,0	68,9	1.499,8	19,7	0,0	
	MERCEDES LA CEIBA	40,8	75,6	77,1	69,1	33,6	72,2	1.786,6	3,2	150,8	
	OLOCUILTA	20,4	85,5	89,8	80,6	12,9	70,3	2.521,7	12,8	107,7	
	PARAISO DE OSORIO	21,9	84,2	87,4	71,3	33,8	72,2	944,5	19,0	26,6	
	SAN ANTONIO MASAHUAT	20,8	77,5	88,5	62,2	23,3	70,6	1.464,7	17,0	23,2	
	SAN EMIGDIO	28,2	88,3	91,8	85,0	28,8	69,9	1.133,4	8,2	59,3	
	SAN FRANCISCO CHINAMECA	22,8	87,5	91,3	85,9	41,8	68,6	1.336,8	3,2	0,0	
	SAN JUAN NONUALCO	18,8	83,4	89,1	81,6	37,2	68,2	1.466,2	13,0	83,6	
	SAN JUAN TALPA	18,2	84,0	85,5	82,9	22,9	69,7	2.012,6	15,5	0,0	
	SAN JUAN TEPEZONTES	28,1	76,8	86,9	65,1	32,2	70,3	1.157,5	13,9	0,0	
	SAN LUIS LA HERRADURA	18,2	77,7	71,8	80,3	32,5	68,7	1.680,4	17,0	15,8	
	SAN LUIS TALPA	17,9	80,9	92,0	76,9	20,3	68,4	1.638,1	15,2	149,0	
	SAN MIGUEL TEPEZONTES	31,6	83,8	84,2	82,5	29,6	71,7	1.154,0	4,3	0,0	
	SAN PEDRO MASAHUAT	15,4	82,2	86,1	81,8	26,4	67,2	1.574,8	23,7	17,4	
	SAN PEDRO NONUALCO	31,5	88,1	93,0	84,6	39,8	69,5	1.264,4	8,8	10,0	
	SAN RAFAEL OBRAJUELO	18,2	85,2	91,6	80,4	23,6	69,5	1.810,4	18,9	16,9	
	SANTA MARIA OSTUMA	22,2	87,7	94,1	85,2	47,1	68,5	1.112,9	9,4	16,8	
	SANTIAGO NONUALCO	15,9	83,1	92,8	80,1	25,2	68,1	1.516,2	17,9	28,9	
TAPALHUACA	12,9	84,5	87,8	83,3	30,0	68,5	1.212,0	18,9	0,0		
ZACATECOLUCA	18,5	81,7	82,7	80,4	24,3	70,6	1.986,4	20,0	83,2		
<b>Departamento de La Paz</b>		<b>19,0</b>	<b>85,7</b>	<b>90,2</b>	<b>82,8</b>	<b>25,3</b>	<b>69,2</b>	<b>1.694,2</b>	<b>14,7</b>	<b>43,5</b>	
San Vicente	APASTEPEQUE	23,6	80,2	90,2	77,4	27,7	66,4	1.149,0	26,7	14,8	
	GUADALUPE	22,2	92,9	90,8	94,8	25,1	68,1	1.401,8	10,9	0,0	
	SAN CAYETANO ISTEPEQUE	27,2	87,3	80,8	90,4	30,7	67,1	1.525,0	20,8	0,0	
	SAN ESTEBAN CATARINA	20,3	71,3	86,4	59,9	47,8	67,8	977,0	22,2	24,1	
	SAN ILDEFONSO	17,4	60,2	79,1	55,1	40,2	66,3	1.224,0	32,0	20,0	
	SAN LORENZO (SAN VICENTE)	18,1	80,2	85,1	75,5	23,4	68,3	1.131,7	14,9	...	
	SAN SEBASTIAN	16,9	83,1	84,6	81,9	20,4	68,0	1.631,0	23,7	39,5	
	SAN VICENTE	17,3	86,4	89,1	82,6	21,9	68,9	2.024,0	21,4	32,4	
	SANTA CLARA	12,6	71,5	74,9	70,3	34,3	66,7	858,0	27,1	38,9	
	SANTO DOMINGO	18,2	92,5	93,4	91,8	26,0	67,8	1.695,9	29,2	0,5	
	TECOLUCA	19,7	86,7	89,9	86,3	43,2	65,5	1.076,6	13,6	19,9	
	TEPETITAN	22,0	76,4	86,2	70,8	32,5	67,4	1.596,7	21,3	0,0	
	VERAPAZ	26,5	90,1	95,2	86,5	30,7	67,7	1.220,0	16,8	14,1	
	<b>Departamento de San Vicente</b>		<b>19,5</b>	<b>85,3</b>	<b>86,7</b>	<b>84,2</b>	<b>28,8</b>	<b>68,0</b>	<b>1.516,5</b>	<b>16,1</b>	<b>23,4</b>
	<b>Promedio región centro II</b>		19,9	81,3	88,2	77,3	27,3	nd	nd	20,0	nd
<b>Promedio El Salvador</b>		19,5	86,5	91,7	78,9	19,6	70,9	2.341,6	22,3	32,5	

Fuente: Informe 262, PNUD.

Más información en [www.odm.org.sv](http://www.odm.org.sv) y [www.desarrollohumano.org.sv/migraciones](http://www.desarrollohumano.org.sv/migraciones)

Tabla 3 Zona Occidente

Departamento	Municipios	Prevalencia de menores de 5 años de edad con bajo peso	% de hogares con acceso a inodoro a alcantarillado, inodoro a fosa séptica y letrina privada			% de hogares sin acceso a electricidad	Esperanza de vida (años)	PIB per cápita anual (en dólares)	% hogares receptores de remesas	Tasa de homicidios agravados (por cada 100,000 habitantes)
			Total	Urbano	Rural					
Ahuachapán	AHUACHAPAN	26,1	82,6	86,2	80,9	29,8	69,6	1.675,0	13,7	39,8
	APANECA	33,3	90,4	92,0	89,3	39,3	70,1	1.680,8	6,4	11,8
	ATIQUIZAYA	21,1	84,4	85,6	83,7	32,9	69,8	1.817,8	10,6	49,9
	CONCEPCION DE ATACO	32,8	83,0	84,2	81,8	41,8	70,9	1.756,6	7,2	17,4
	EL REFUGIO	18,4	91,6	95,7	89,7	18,1	69,6	2.382,7	17,6	111,6
	GUAYMANGO	25,6	84,2	100,0	83,2	62,3	67,8	861,0	10,1	21,6
	JUJUTLA	25,2	65,7	87,8	63,7	53,6	67,9	981,5	18,6	29,9
	SAN FRANCISCO MENENDEZ	18,2	82,9	88,5	81,0	34,4	69,1	1.302,9	29,7	16,1
	SAN LORENZO (AHUACHAPAN)	15,1	88,3	97,9	86,8	35,2	68,3	1.263,4	9,8	33,3
	SAN PEDRO PUXTLA	37,8	90,4	90,9	90,1	52,7	70,3	1.285,3	8,6	0,0
	TACUBA	49,3	76,8	93,8	71,2	65,6	69,1	926,7	7,2	20,7
	TURIN	25,9	92,7	91,9	93,6	22,2	71,2	2.198,4	11,2	58,3
	<b>Departamento de Ahuachapán</b>	<b>27,2</b>	<b>80,9</b>	<b>91,1</b>	<b>76,4</b>	<b>38,8</b>	<b>69,4</b>	<b>1.580,8</b>	<b>14,3</b>	<b>32,9</b>
Santa Ana	CANDELARIA DE LA FRONTERA	20,6	86,7	95,3	83,6	25,6	70,3	1.515,6	27,4	23,8
	CHALCHUAPA	20,1	83,0	82,8	83,3	15,4	72,3	2.243,0	15,1	25,5
	COATEPEQUE	26,5	85,8	88,5	85,2	37,5	69,5	1.280,8	19,4	43,3
	EL CONGO	22,6	84,3	81,0	89,0	20,0	72,6	1.494,8	12,1	89,8
	EL PORVENIR	29,9	87,3	92,9	85,9	28,3	69,8	1.334,0	13,1	25,6
	MASAHUAT	21,6	51,5	78,9	46,1	23,7	69,6	842,7	41,2	19,5
	METAPAN	17,6	72,2	85,7	65,1	19,0	70,9	2.080,2	42,1	37,0
	SAN ANTONIO PAJONAL	17,4	84,4	93,8	78,1	15,0	71,2	1.479,4	44,6	21,9
	SAN SEBASTIAN SALITRILLO	23,0	87,8	87,9	87,8	20,6	69,3	1.738,8	8,5	53,9
	SANTA ANA	15,9	87,0	89,9	73,0	13,5	74,3	2.534,4	23,1	57,0
	SANTA ROSA GUACHIPILIN	24,9	80,4	73,4	81,3	17,3	69,2	1.058,2	50,2	12,6
	SANTIAGO DE LA FRONTERA	15,2	65,3	81,3	59,8	24,6	70,2	849,3	43,4	0,0
	TEXISTEPEQUE	19,2	78,7	86,3	77,6	19,9	69,3	1.495,1	42,1	19,1
<b>Departamento de Santa Ana</b>	<b>18,9</b>	<b>83,6</b>	<b>89,2</b>	<b>78,1</b>	<b>17,7</b>	<b>71,9</b>	<b>1.891,6</b>	<b>22,9</b>	<b>44,5</b>	
Sonsonate	ACAJUTLA	21,4	84,2	93,1	79,3	24,0	70,5	1.746,5	23,4	54,8
	ARMENIA	20,8	90,5	86,7	93,3	34,4	71,0	1.754,4	12,2	92,1
	CALUCO	24,3	69,7	90,8	68,0	75,2	68,4	746,8	9,5	36,0
	CUISNAHUAT	24,2	64,7	91,6	56,8	64,2	69,5	739,2	6,9	21,9
	IZALCO	27,5	85,6	85,0	85,9	40,1	69,9	1.479,2	13,3	46,4
	JUAYUA	31,0	79,9	84,1	76,9	30,5	70,9	2.093,0	9,3	23,8
	NAHUILINGO	27,5	80,4	81,5	80,0	53,1	69,8	2.002,7	4,3	70,4
	NAHUIZALCO	33,1	86,8	88,8	86,2	21,4	69,4	1.270,8	16,5	46,6
	SALCOATITAN	25,7	89,0	89,0	88,9	34,8	71,7	1.483,1	7,2	19,3
	SAN ANTONIO DEL MONTE	27,4	88,1	87,0	89,2	28,7	71,4	1.970,2	18,3	52,6
	SAN JULIAN	30,1	75,8	89,1	74,6	48,6	68,5	1.098,9	14,2	45,2
	SANTA CATERINA MASAHUAT	35,5	78,8	78,8	78,8	62,5	70,5	983,0	0,6	20,8
	SANTA ISABEL ISHUATAN	29,3	78,8	94,7	77,7	56,2	68,4	955,7	21,9	0,0
	SANTO DOMINGO DE GUZMAN	26,2	79,2	82,2	78,5	46,9	69,2	854,7	11,8	...
	SONSONATE	19,2	80,6	86,1	75,3	25,0	71,4	2.304,6	19,0	69,6
SONZACATE	18,1	92,3	92,4	91,4	6,5	74,3	3.965,3	19,1	23,6	
<b>Departamento de Sonsonate</b>	<b>24,9</b>	<b>82,6</b>	<b>85,3</b>	<b>80,4</b>	<b>34,0</b>	<b>71,0</b>	<b>2.065,3</b>	<b>17,5</b>	<b>50,3</b>	
	<b>Promedio región occidental</b>	23,1	83,1	88,1	79,3	27,8	nd	nd	19,1	nd
	<b>Promedio El Salvador</b>	19,5	86,5	91,7	78,9	19,6	70,9	2.341,6	22,3	32,5

Tabla 3 Zona Oriente

Departamento	Municipios	Prevalencia de menores de 5 años de edad con bajo peso	% de hogares con acceso a inodoro a alcantarillado, inodoro a fosa séptica y letrina privada		% de hogares sin acceso a electricidad	Esperanza de vida (años)	PIB per cápita anual (en dólares)	% hogares receptores de remesas	Tasa de homicidios agravados (por cada 100,000 habitantes)	
			Total	Urbano						Rural
La Unión	ANAMOROS	10,8	45,2	100,0	36,7	55,5	68,6	1.416,8	61,1	12,1
	BOLIVAR	9,3	75,6	88,6	72,6	11,3	68,9	1.503,5	54,8	18,3
	CONCEPCION DE ORIENTE	15,8	48,7	80,6	43,1	35,0	68,7	1.504,5	63,0	69,9
	CONCHAGUA	17,6	80,4	91,6	79,8	28,9	68,0	1.487,9	39,9	15,6
	EL CARMEN (LA UNION)	20,1	78,7	84,0	78,0	19,4	68,4	1.871,3	50,3	...
	EL SAUCE	11,4	62,2	88,0	58,1	24,6	68,6	1.475,0	54,9	20,8
	INTIPUCA	20,7	93,4	98,7	90,1	18,6	70,3	1.883,4	41,0	51,3
	LA UNION	14,7	83,4	87,4	77,6	13,2	71,8	2.372,9	41,2	53,7
	LISLIQUE	31,8	59,2	100,0	55,2	48,8	68,2	888,5	45,2	5,6
	MEANGUERA DEL GOLFO	20,0	66,8	79,4	57,3	15,0	70,6	1.600,5	61,2	0,0
	NUEVA ESPARTA	19,2	49,9	81,4	44,9	35,2	68,6	1.172,4	46,6	24,8
	PASAQUINA	13,8	80,8	98,4	78,9	8,4	68,3	2.081,5	48,6	24,7
	POLOROS	25,4	53,1	94,2	47,3	26,8	68,5	1.403,3	51,1	29,3
	SAN ALEJO	13,9	71,0	91,7	66,3	20,5	68,9	1.542,2	49,3	20,2
	SAN JOSE	11,2	64,9	77,3	59,3	20,9	69,8	1.229,7	48,1	43,4
	SANTA ROSA DE LIMA	15,7	82,8	87,8	80,5	14,2	69,9	2.520,6	46,1	17,9
	YAYANTIQUE	24,5	73,8	70,5	74,9	34,2	69,4	1.367,7	39,3	16,7
YUCUAIQUIN	21,3	71,7	93,7	67,3	21,2	68,8	1.405,0	39,5	49,3	
<b>Departamento de La Unión</b>	<b>16,9</b>	<b>79,0</b>	<b>89,3</b>	<b>75,0</b>	<b>23,3</b>	<b>69,6</b>	<b>1.749,0</b>	<b>47,5</b>	<b>26,6</b>	
Morazán	ARAMBALA	41,3	84,3	93,2	83,8	62,2	65,4	1.094,4	25,5	0,0
	CACAOPERA	44,6	66,6	76,3	64,5	61,5	66,2	1.056,3	35,4	47,4
	CHILANGA	26,1	65,0	74,8	62,2	48,7	66,5	1.103,8	38,2	0,0
	CORINTO	27,2	64,9	87,8	57,4	54,5	66,7	1.075,9	36,6	17,1
	DELICIAS DE CONCEPCION	21,1	75,4	85,3	67,3	23,2	68,1	1.312,9	36,1	20,1
	EL DIVISADERO	34,6	84,0	88,1	83,1	18,0	66,2	1.492,9	51,3	0,0
	EL ROSARIO (MORAZAN)	24,5	75,3	97,0	67,8	47,1	66,8	1.191,0	33,9	...
	GUALOCOCTI	25,0	80,4	90,1	77,5	74,1	66,6	697,4	8,8	0,0
	GUATAJIAGUA	40,4	49,1	61,0	40,8	60,6	67,9	772,5	21,8	27,5
	JOATECA	21,5	82,0	100,0	78,0	73,8	66,2	960,2	28,9	0,0
	JOCOAITIQUE	26,6	93,4	97,7	92,9	28,9	65,8	1.004,9	15,6	0,0
	JOCORO	20,4	77,7	91,9	66,7	12,6	68,0	2.332,4	45,7	0,0
	LOLOTIQUILLO	13,0	64,7	91,2	59,0	36,6	66,2	1.076,4	44,5	0,0
	MEANGUERA	22,9	94,5	80,3	95,1	27,9	65,3	1.071,3	14,3	11,7
	OSICALA	17,7	87,9	96,8	85,8	47,1	66,3	1.237,4	23,2	0,0
	PERQUIN	27,1	83,3	93,0	81,2	49,2	66,3	1.363,1	18,4	0,0
	SAN CARLOS	27,3	68,3	98,2	63,4	43,1	66,0	1.853,1	19,9	0,0
	SAN FERNANDO (MORAZAN)	41,4	76,1	80,7	75,1	72,5	66,2	941,1	18,3	...
	SAN FRANCISCO (GOTERA)	19,6	83,9	87,5	79,7	22,9	68,7	2.120,9	31,7	32,0
	SAN ISIDRO (MORAZAN)	30,0	62,9	88,1	59,3	58,5	65,9	802,5	10,0	...
	SAN SIMON	47,5	73,3	73,0	73,4	64,3	66,4	885,4	14,4	10,4
	SENSEMBRA	19,6	63,2	68,5	61,3	46,9	66,8	1.096,6	40,5	0,0
	SOCIEDAD	19,7	62,6	80,7	59,0	33,8	66,2	1.398,1	52,8	0,0
TOROLA	37,1	70,1	80,4	67,8	86,8	66,3	595,8	10,0	0,0	
YAMABAL	33,3	69,7	79,1	68,3	51,8	65,9	1.097,9	42,5	0,0	
YOLOAIQUIN	23,6	76,3	95,7	71,1	28,4	66,4	1.485,8	51,4	0,0	
<b>Departamento de Morazán</b>	<b>28,1</b>	<b>67,3</b>	<b>84,5</b>	<b>59,3</b>	<b>41,5</b>	<b>67,2</b>	<b>1.398,3</b>	<b>34,2</b>	<b>11,9</b>	

## Continuación Tabla 3 Zona Oriente

Departamento	Municipios	Prevalencia de menores de 5 años de edad con bajo peso	% de hogares con acceso a inodoro a fosa séptica y letrina privada			% de hogares sin acceso a electricidad	Esperanza de vida (años)	PIB per cápita anual (en dólares)	% hogares receptores de remesas	Tasa de homicidios agravados (por cada 100,000 habitantes)	
			Total	Urbano	Rural						
San Miguel	CAROLINA	33,3	35,3	78,2	26,0	63,2	68,7	923,6	37,2	10,6	
	CHAPÉTIQUE	20,4	79,3	93,5	74,6	18,2	69,3	1.924,5	48,5	26,2	
	CHINAMECA	19,5	89,2	97,8	85,4	30,5	69,7	1.797,1	19,4	26,1	
	CHIRILAGUA	17,9	86,1	99,0	82,8	24,9	68,9	1.670,1	40,7	33,8	
	CIUDAD BARRIOS	30,9	64,6	87,0	55,8	48,0	69,5	1.319,7	32,5	23,2	
	COMACARAN	13,0	78,2	85,4	77,4	19,3	68,2	1.603,2	42,3	0,0	
	EL TRANSITO	28,0	87,0	92,9	83,3	31,3	70,2	1.968,9	35,7	16,3	
	LOLOTIQUE	28,5	89,3	97,5	87,7	27,3	68,6	1.438,0	28,4	19,0	
	MONCAGUA	16,1	81,0	93,3	80,2	27,9	67,9	1.222,2	31,6	18,3	
	NUEVA GUADALUPE	18,1	96,1	97,1	92,3	15,1	73,1	2.408,7	22,4	12,5	
	NUEVO EDEN DE SAN JUAN	21,3	27,0	63,5	18,0	44,6	68,9	1.097,6	41,6	0,0	
	QUELEPA	9,1	87,4	100,0	86,2	24,1	68,1	2.099,0	29,1	33,2	
	SAN ANTONIO DEL MOSCO	46,6	36,6	72,5	31,0	68,6	68,4	676,8	17,7	0,0	
	SAN GERARDO	25,6	48,6	85,6	35,0	27,3	69,4	1.404,6	51,2	0,0	
	SAN JORGE	11,6	95,5	95,1	95,7	42,4	70,5	1.375,9	38,0	10,4	
	SAN LUIS DE LA REINA	18,3	68,8	95,0	63,9	27,9	68,6	1.215,0	51,0	0,0	
	SAN MIGUEL	14,8	84,2	92,0	74,5	20,1	71,4	2.559,0	28,5	25,5	
	SAN RAFAEL ORIENTE	18,9	90,9	94,2	88,7	26,9	70,4	1.930,8	40,1	...	
	SESORI	24,6	47,8	95,7	42,4	46,5	68,2	1.286,8	44,8	0,0	
	ULUAZAPA	25,2	82,7	82,8	82,7	20,5	68,9	1.312,6	46,5	25,0	
<b>Departamento de San Miguel</b>		<b>19,5</b>	<b>83,6</b>	<b>95,8</b>	<b>71,3</b>	<b>26,0</b>	<b>71,0</b>	<b>2.061,9</b>	<b>30,6</b>	<b>21,5</b>	
Usulután	ALEGRIA	27,2	89,4	92,8	87,0	30,3	70,6	971,2	7,6	0,0	
	BERLIN	32,8	81,2	86,4	77,4	35,8	70,6	1.312,9	15,8	10,2	
	CALIFORNIA	44,0	87,3	86,7	88,7	15,2	72,7	1.631,8	32,9	0,0	
	CONCEPCION BATRES	11,3	82,7	84,7	82,5	33,8	68,5	1.089,5	32,0	24,2	
	EL TRIUNFO	20,4	85,2	94,3	71,5	33,8	71,9	1.607,1	20,4	0,0	
	EREGUAYQUIN	14,4	86,9	86,2	87,1	29,6	69,2	1.459,0	32,6	13,2	
	ESTANZUELAS	18,1	80,9	86,4	79,0	22,8	69,4	895,2	39,6	20,5	
	JIQUILISCO	16,8	86,9	91,3	85,6	36,8	69,3	1.647,3	23,5	24,9	
	JUCUAPA	25,7	85,1	85,4	84,7	24,5	71,4	1.831,7	18,3	24,1	
	JUCUARAN	18,2	88,6	93,7	88,0	31,9	68,5	1.154,6	37,4	0,0	
	MERCEDES UMAÑA	27,3	84,1	88,9	82,6	26,3	69,3	1.083,8	26,0	13,1	
	NUEVA GRANADA	18,6	73,8	97,7	66,0	38,0	69,4	743,5	18,1	24,1	
	OZATLAN	22,4	86,8	93,8	83,7	43,1	69,8	1.286,8	26,5	0,0	
	PUERTO EL TRIUNFO	17,8	81,0	85,1	75,5	18,7	71,6	1.679,8	27,8	35,4	
	SAN AGUSTIN	11,9	85,9	90,1	84,0	51,5	69,9	948,9	14,4	22,5	
	SAN BUENAVENTURA	20,4	91,6	97,7	89,8	27,3	69,3	1.414,5	30,4	0,0	
	SAN DIONISIO	11,1	83,8	90,8	82,2	44,0	69,0	1.362,1	31,7	0,0	
	SAN FRANCISCO JAVIER	13,1	77,4	87,3	74,8	64,5	69,1	807,3	11,3	49,5	
	SANTA ELENA	20,6	89,4	84,5	92,0	32,2	70,1	1.389,5	18,6	12,4	
	SANTA MARIA	20,5	91,1	87,0	91,7	23,3	68,5	1.947,9	24,6	37,3	
	SANTIAGO DE MARIA	24,6	81,3	83,4	78,2	31,3	71,9	1.884,1	18,5	27,0	
	TECAPAN	35,5	81,5	94,5	79,3	51,4	68,6	1.018,4	14,2	36,4	
	USULUTAN	15,1	88,1	85,8	92,3	15,3	72,2	2.261,7	33,7	24,2	
	<b>Departamento de Usulután</b>		<b>20,0</b>	<b>90,8</b>	<b>91,6</b>	<b>90,1</b>	<b>29,3</b>	<b>70,7</b>	<b>1.705,9</b>	<b>27,9</b>	<b>19,5</b>
	Promedio región oriental		20,3	79,2	89,4	73,9	28,3	nd	nd	34,1	nd
	Promedio El Salvador		19,5	86,5	91,7	78,9	19,6	70,9	2.341,6	22,3	32,5

Fuente: Informe 262, PNUD.

Más información en [www.odm.org.sv](http://www.odm.org.sv) y [www.desarrollohumano.org.sv/migraciones](http://www.desarrollohumano.org.sv/migraciones)

Noticias que tienen relación con enfermedades y sistema de salud, aparecidas en La Prensa Gráfica, entre enero y abril de 2005 (disponibles en [www.laprensagrafica.com](http://www.laprensagrafica.com))

### **DECRETAN ALERTA AMARILLA POR DIARREA**

**Enero 31. (3:50 p.m.).** Empujado por la muerte de 14 menores de edad a causa de las enfermedades gastrointestinales, el Ministerio de Salud decretó la alerta amarilla esta tarde en diez de los municipios más afectados del país.

La alerta será efectiva en Jiquilisco, Sonzacate, Puerto de La Libertad, San Juan Opico, Quezaltepeque, Lourdes, Puerto El Triunfo, San Francisco Gotera y San Miguel.

En esos lugares, Salud desplegará más personal médico y habilitará nuevos centros de atención.

### **Nueva víctima**

La última víctima de la epidemia fue identificada como Ruth Damaris Rodríguez López, de cuatro meses de nacida.

El director del Hospital de Niños Benjamín Bloom, Carlos Baltodano, confirmó el deceso hoy por la mañana en rueda de prensa.

La recién nacida, originaria de San Marcos, al sur de la capital, pereció en la sala de máxima urgencia del Bloom, después de que su condición fuera estabilizada en el hospital Zacamil. Ahí, fue atendida por diarreas y vómitos que venía padeciendo desde hace tres días.

A diferencia de la mayoría de los casos anteriores, la pequeña sí recibió atención médica oportuna, aseguró el doctor. Sus padres la habían llevado a pasar consulta a la clínica asistencial de San Marcos en donde le proporcionaron suero para rehidratarla, aseguró el director.

### **Atención saturada**

El director del Bloom informó además que han sido habilitadas otras ocho camas para atender la alta demanda. La saturación por consultas ha producido que la rehidratación de los niños se efectúe, incluso, en los pasillos.

La procuradora de Derechos Humanos, Beatrice de Carrillo, llegó hoy al hospital infantil para indagar por qué tres menores fallecieron después de haber recibido el alta de ese centro médico.


El director hospitalario se desvinculó de cualquier mala praxis en la atención de éstos y adujo a la falta del cuidado higiénico de los padres de familia en sus hogares. A esto, la procuradora refirió una crítica a las condiciones de purificación en el agua potable con que se abastece a los salvadoreños.

Tanto el Ministerio de Salud como el Bloom han criticado que la mayor parte de los decesos infantiles por esta enfermedad estuvo motivada por la intervención de sobadores, medicación casera y consulta médica tardía.

### **SALUD REPORTA NUEVE MUERTES POR DIARREA**

**Enero 19.** El Ministerio de Salud Pública y Asistencia Social (MSPAS) reveló hoy que las muertes por diarrea se han elevado a nueve en lo que va del presente año.

La mayoría de los decesos corresponde a siete niños menores de un año edad, provenientes del interior del país. El Ministerio agregó que tres de esas víctimas fueron expuestas a la automedicación en casa. Otros cuatro fueron llevados a sobadores antes de recibir la asistencia en centros médicos, agrega el reporte difundido este día.



Hasta la fecha, el MSPAS reporta la atención de 12 mil 407 casos de diarrea en todo el país, en los que siete de cada 10 consultas fueron brindadas a niños menores de cinco años.

Salud también informó de que un mil 971 personas han tenido que ser hospitalizadas en todo el país, en el periodo que va del 2 al 19 de enero.

Entre tanto, los Sistemas Básicos de Salud Integral, mejor conocidos como SIBASI, que han registrado mayor movimiento de consultas por esta enfermedad son los de San Salvador, La Libertad, Sonsonate, San Miguel, Morazán y La Unión.

### **CUATRO NIÑOS ENFRENTAN GRAVE CONDICIÓN POR DIARREA**

Enero 24. Cuatro recién nacidos enfrentan una grave condición de salud por causa de la diarrea y permanecen en la Unidad de Cuidados Intensivos del hospital Bloom, reveló hoy el director de la institución.

El doctor Carlos Figueroa indicó que tres de los pacientes fueron tratados por sobadores antes de recibir atención médica profesional, lo cual complica la situación de los lactantes.

Los infantes son Reina Ávalos, Edwin Hernández y Miguel Pinto, quienes oscilan entre los ocho y 12 meses de vida y provienen del interior del país. Todos fueron ingresados el fin de semana reciente. El caso de la niña es preocupante, indicó el médico, porque ha sufrido tres paros respiratorios.

El cuarto menor es Cristian Linares, de siete meses de edad y originario de Santa Ana, quien permanece hospitalizado desde la primera semana de enero y se debate entre la vida y la muerte.

Por ahora, el niño sobrevive mediante respiración artificial, además, enfrenta daños severos en el hígado y corazón.

Hasta la semana pasada, el Ministerio de Salud Pública informó que 11 infantes han perecido por esta enfermedad por la automedicación casera, la exposición a sobadores y la falta de atención temprana.

### **LA ESCASEZ DE MEDICINA SE AGUDIZA**

El Ministerio de Salud atraviesa un problema de falta de medicinas que se le está volviendo insostenible. Ahora, su más importante centro de atención, su cuartel elite de combate a las enfermedades, el Hospital Nacional Rosales, sucumbe ante la falta del 50 por ciento del cuadro básico de medicamentos.

Ante esta situación, ayer, la directora del Rosales, Ana Leticia Mejía, sonó la alerta y declaró que si en 17 días su hospital no es reabastecido, caerá en una importante crisis de escasez de medicamentos. Las estadísticas dicen que en el Rosales se dan mil consultas diarias y 250 emergencias, confirmó.

La existencia de solo 130 de las 260 marcas de medicinas que componen el cuadro básico, entre antibióticos, insulina, medicamentos para el corazón y el cáncer, pone a este centro hospitalario en serios aprietos. Ya el mes pasado, 25 unidades de salud de todo el país denunciaron la escasez de medicamentos.

Mejía critica la lentitud y burocracia en los procesos de suministro de fármacos, ocasionado por el sistema de compras sumarias, ejecutada por el Ministerio de Salud para conseguir mejores precios por volumen de compra. La directora dice que del presupuesto de 19 millones de dólares del hospital dieron tres para la megacompra, pero que los atrasos los han obligado a gastar 300 mil dólares en compras de emergencia para solventar la crisis.

## **La burocracia**

Según lo previsto, el despacho de medicinas de la compra conjunta para 700 centros asistenciales del país se hará efectivo en este mes. Sin embargo, atrasos en las licitaciones y el tiempo que llevará resolver 11 amparos presentados por empresas perdedoras proponen un panorama desolador, sin una fecha tentativa de desembarco final de los medicamentos necesarios.

Para torear el problema, Salud solicitó un adelanto del 10 por ciento de los productos a las empresas ganadoras que tuvieran existencias disponibles, pero el alivio fue insuficiente, pues no se pudo obtener este beneficio de las 48 distribuidoras ganadoras, pues 15 son extranjeras y no se comprometieron a importar el producto a corto plazo.

“Hemos recibido adelantos, no las entregas oficiales”, alertó Mejía.

El ministro de Salud, Guillermo Maza, puso más incógnitas al caso.

Maza detalló que las últimas adjudicaciones a empresas se hicieron el 31 de marzo pasado y que a la fecha no se ha firmado ningún contrato.

Esto significaría que para que el complemento final de la megacompra llegue a las farmacias de los hospitales y unidades de salud deberán pasar, al menos, dos meses más.

“Según la Ley de Adjudicaciones y Contrataciones de la Administración Pública (LACAP), las empresas ganadoras tienen 45 días después de firmar el contrato para hacer la entrega del producto”, explicó el titular de la cartera de Estado.

Esta situación toma al Ministerio de Salud a unos días de la presentación del Fondo Solidario para la Salud, medida con la cual esperan recaudar 20 millones de dólares —provenientes de impuestos al alcohol, el cigarro y las armas— para utilizarlos en la solución de algunos problemas del sistema nacional de sanidad.

Mientras tanto, son los pacientes del Rosales los que ante la falta de medicina regresan a sus casas sin alivio para los males del cuerpo.



Biografías de mujeres salvadoreñas (Tomado de *Mujeres por la dignidad y la vida* (2003) *Calendario*)

### - **Manuela Antonia de Arce: prócer salvadoreña.**

Aunque la participación política de las mujeres fue casi nula en la Independencia de San Salvador y en la Alcaldía mayor de Sonsonate, esto no significa que la población femenina de esos territorios fuera indiferente a colaborar en los afanes por separar al territorio centroamericano de la Corona imperial española. Influidas por un fuerte sentido libertario, algunas “exaltadas mujeres” –como las definieron los informes judiciales de la época– tomaron parte en las acciones independentistas de noviembre y diciembre de 1811, desarrolladas en San Salvador, Metapán y Sensuntepeque. Entre estas olvidadas mujeres cabe destacar a las metapanecas Juana de Dios Arriaga, Úrsula Guzmán, Gertrudis Lemus, Micaela Arbizú, Sebastiana Martínez, Manuela Marroquín, Patricia Recinos, Rosa Ruiz, María Isabel Fajardo, Luciana Vásquez, Juliana Posada, Feliciano Ramírez, Petrona Miranda, Teresa Sánchez, Eusebia Josefa Molina y María Teresa Escobar, al igual que las santanecas Juana Asensio, Dominga Fabia Juárez de Reina, Juana Evangelista, Inés Anselma Ascencio de Román, Cirila Regalado, Irene Aragón, Romana Abad Carranza, María Nieves Solórzano y Teodora Martín Quezada. Estos grupos estuvieron encabezados por la viuda María Madrid y la joven Francisca de la Cruz López, quienes fueron liberadas gracias al indulto promulgado el 3 de marzo de 1812, tras ser capturadas y sometidas a largos interrogatorios y acusaciones de alta traición contra el imperio ibérico.

Pero también hubo bajas en el sector libertario femenino. Así, María Feliciano de los Ángeles Miranda fue procesada y ejecutada, en público, en la plaza central de la ciudad de San Vicente de Austria y Lorenzana, a inicios de 1812. Hasta la fecha, es la única independentista salvadoreña que ha sido reconocida como prócer, mediante un decreto legislativo de noviembre de 1976.

Aparte de estas mujeres a las que la historia tradicional salvadoreña ha alejado del sitio de promotoras de la Independencia centroamericana y fundadoras del Estado salvadoreño, a partir de 1814 cabe destacar a otras mujeres que sirvieron como defensoras de sus esposos, padres o hermanos, encarcelados en las ciudades de Guatemala y San Salvador. Este fue el caso de María Teresa Escobar, María Felipa de Aranzamendi y Aguilar, Ana Andrade Cañas y Manuela Antonia de Arce y Fagoaga.

Si bien es cierto que las mujeres fueron excluidas de la firma del Acta de Independencia de las provincias del antiguo Reino de Guatemala, en aquella histórica mañana sabatina del 15 de septiembre de 1821, hoy no puede continuarse con la invisibilización y marginación de las mujeres en la historia política del Istmo centroamericano- Rafaela Salvadora Contreras Cañas: escritora centroamericana, fundadora de la narrativa femenina salvadoreña y primera esposa de Rubén Darío.

**- Blanca de Méndez: primera alcaldesa de San Salvador y una de las pioneras nacionales en ocupar curules en el Salón azul de la Asamblea Legislativa nacional, entonces instalado en el Palacio Nacional de San Salvador.**


Tras la promulgación de la Constitución de 1950, varios grupos de mujeres se integraron de lleno a la actividad política partidaria, aunque la asociación política que más provecho obtuvo del sector femenino nacional fue el Partido Revolucionario de Unificación Democrática (PRUD), surgido tras la revolución del 14 de diciembre de 1948.

A esta agrupación política le correspondió proponer a Adela van Severén viuda de Contreras para que fuera la primera alcaldesa de Santa Tecla (1955), mientras que en junio de 1955 autorizó que la municipalidad de la ciudad de San Salvador fuera presidida y administrada a plenitud por la regidora Blanca Méndez, debido a que el acalde titular se encontraba fuera del país.

Al proliferar las asociaciones de mujeres universitarias y profesionales, los partidos políticos comenzaron a fijarse en profesoras, ingenieras y estudiantes para que aparecieran en sus nóminas electorales, las que entre 1956 y 1962 llevaron a ser electas como alcaldesas a Luisa de Serrano Piche (Zacatecoluca), Beatriz Lemus de Alfaro (San Antonio Masahuat), Juana Zelaya de Guerrero (Chinameca), Leticia Portillo de Hernández (San Miguel), Rosario Lara de López Peña (Berlín), Francisca Ortiz (San Rafael Oriente), Gabriela Amaya de Escobar (San Rafael Cedros), María Quiñónez de Calderón (San José Guayabal), Andrea Fuentes Coto (Dulce Nombre de María), Hibes Velásquez García de Galeno (San Martín), María Alicia Gómez (Tonacatepeque), Adela Guadrón Castro (Colón) y muchas mujeres más, quien es desempeñaron cargos como regidoras de Sonsonate, Cojutepeque, San Francisco Gotera, Jucuapa, Quezaltepeque, Panchimalco, Coatepeque, Santiago Nonualco, San Agustín, San Juan Opico, Atiquizaya, Tacuba, Nejapa, San Vicente, Santa Ana, Concepción Ataco, Usulután y otras poblaciones más.

Para los mismos años, algunos puestos de la Asamblea Legislativa fueron ocupados por la sufragista Rosa Amelia Guzmán de Araujo, la profesora Antonia Portillo de Galindo, la médica María Isabel Rodríguez, la ex alcaldesa temporal capitalina Blanca Alicia Ávalos de Méndez, ingeniera Concepción Giammatteli, Margoth Muñoz de Burgos y Juana Cáceres de Vides.

Pese a ello, la cuota política para las mujeres siempre fue insuficiente, pues nunca pasó de tres puestos legislativos por elección, por lo que, en julio de 1958, durante el primero de sus dos períodos legislativos (junio de 1958-mayo de 1962), la diputada Portillo de Galindo elevó su voz y protestó por la poca importancia que se le daba al papel femenino en el momento de tomar las grandes decisiones nacionales por parte de los regímenes en turno.



- **La ANDRYSAS (Asociación Nacional de Regidoras, Síndicas y Alcaldesas Salvadoreñas.** Varias de las mujeres que detentan cargos municipales se reúnen periódicamente en cargos y otras actividades gremiales, las cuales están agrupadas en torno a ANDRYSAS.

Durante 1950, los gobiernos de turno han procurado la manera de colocar algunas mujeres en altos puestos gubernamentales, especialmente vinculados con sectores como la educación, la salud, defensa de los sectores pobres y de los derechos humanos y la política legislativa.

Fuera del papel desempeñado por las esposas de los presidentes de la República en sus roles de primeras damas, otras mujeres han aceptado y cumplido con tareas decisivas en terrenos políticos importantes, entre los que sobresale la administración de la educación nacional. Así, ha contado con subsecretarias de Cultura como la doctora Marina Rodríguez de Arocha y la licenciada Antonia Portillo de Galindo, a la vez que ha tenido varias ministras de Educación, como las licenciadas Angélica Díaz, Antonia Portillo de Galindo, Cecilia Gallardo de Cano y Abigaíl Castro de Pérez, al igual que la doctora Evelyn Jacir de Lovo. Además, la Universidad de El Salvador cuenta, desde 1999 hasta 2007, con una rectoría presidida por la cardióloga María Isabel Rodríguez, primera mujer electa y reelecta para ese cargo en los 162 años de existencia del alma máter nacional.

Tras la brecha abierta por Prudencia Ayala, en las últimas dos décadas otras mujeres –como la doctora María Julia Castillo Rodas y la abogada Rhina Victoria Escalante de Rey Prendes – han sido postuladas como candidatas a la Presidencia de la República, aunque sin mayor trascendencia e impacto en los partidos políticos y en la sociedad en general. En ese mismo período, la doctora Castillo Rodas y la diputada santaneca Mercedes Gloria Salguero Gross fueron presidentas de la Asamblea Legislativa. Ellas tuvieron como curules legislativas a Milena Calderón de Escalón, Marta Lilian Coto de Cuéllar, Delia Cornejo, Nidia Díaz, Miriam Mixco, Mariela Peña Pinto, Alba Teresa de Dueñas, Olga Elizabeth Ortiz Murillo, María Morales, Norma Fidelia Guevara de Ramiro, María Elizabeth Zelaya, Elvia Violeta Menjívar, Ana Guadalupe Martínez, Ileana Rogel, Lorena Guadalupe Peña, María Ofelia Navarrete, Cristina García y otras mujeres más, algunas de las cuales han llegado incluso a formar parte del Parlamento Centroamericano (Parlacen).

La mayoría de estas mujeres forman parte de la Asociación de Parlamentarias y ex parlamentarias (Asparlexsal). Por su parte, las mujeres vinculadas con los gobiernos municipales y el desarrollo local se encuentran agrupadas en la Asociación Nacional de Regidoras, Síndicas y Alcaldesas Salvadoreñas (ANDRYSAS).

Fragmento del libro *De abuela a nieta, historias de mujeres salvadoreñas*

“Como sea, mi vida se me va haciendo más clara cuando cumplí diez años, cuando se murió mi papá. Sí. De allí en adelante, ya no hay tantos vacíos. Me acuerdo de cuando mi papá se estaba muriendo. Como les dije, siempre me pareció una persona vieja. Sin embargo no era enfermizo. No era que pensáramos que ya era muy viejo y que de un día a otro se iba a morir. No, era simplemente un anciano. De repente, se enfermó. De un problema renal, creo yo. Se internó en el Hospital Militar y supimos que se estaba curando y que pronto se iba a regresar a la casa. Pero, de repente, nos llegó un telegrama –el día que tenía que estar de vuelta– donde decía que él se había muerto. Para mí, para todas nosotras, fue un gran choque. No me podía imaginar que ya no estaba. Me acuerdo del velorio y del entierro en Santa Tecla, allí vivían casi todas sus hermanas y sus hijos mayores. A mi mamá no la tomaron en cuenta. Le dijeron que podía estar si quería, pero no tuvo opinión en los arreglos. Ella me lo contó después. Estuvimos allí durante el novenario y recuerdo –eso es algo que nunca se me va a olvidar – que unos parientes de mi papá preguntaron quiénes éramos nosotras. Íbamos vestidas sencillamente, no íbamos de luto. Una de las hermanas de mi papá nos señaló a mi hermana y a mí y dijo: “Bastardas”. A esa edad ya sabía lo que eso quería decir y, por supuesto, era bastante ofensivo. Verán, la familia de mi papá nunca aceptó a mi mamá porque la consideraban inferior, socialmente hablando. Para ellos, era la sirvienta de Antonio. Y a nosotros nos veían como sus hijas ilegítimas. Años después, cuando Doris y yo terminamos de educarnos y nos casamos, ellos cambiaron de actitud. Ahora me llevo bien con algunos. Con casi todos, en realidad. Son buena gente. Pero entonces, tenía esa manera de ver a mi mamá, con desprecio, porque no estaba al nivel de mi papá. Aunque cada vez que pienso sobre todo esto, mi mamá era de verdad la que valía más como persona, más que ellos, más que mi papá. Ustedes saben, poco antes de que mi papá se muriera, cuando estaba enfermo, sus hijos mayores le dijeron a mi mamá que debía firmar unos papeles donde se asentara que ella era su esposa legítima. De esa manera, cuando muriera, a ella le iba a quedar la pensión del ejército, iba a tener algo de dinero. Fue un gesto generoso de parte de ellos, pero mi mamá les dijo: “No, no estoy con Antonio para sacar nada. No estoy por el dinero”. Ella se negó de plano. Y más tarde, después de la muerte, ella me dijo: “Tu papá no nos dejó nada ni a mí ni a ustedes dos. Pero me dio dos tesoros, a vos y a tu hermana, y con eso me hizo más rica que a cualquier millonario”. Cuando le oí decir eso, sentí su amor por mi papá, y también su orgullo y sentido de su propio valor, y de nuestro valor también. Todo lo que puedo decir es darle gracias a Dios por mi mamá, porque sin mi papá y sin dinero, vio la forma de sacarnos adelante.

Objetivos de desarrollo del milenio y compromisos de El Salvador

### **ODM1: Erradicar la extrema pobreza y el hambre**

Meta 1: Reducir a la mitad, entre 1990 y 2015, la proporción de personas con un ingreso inferior a US \$1 diario.

Meta 2: Reducir a la mitad, entre 1990 y 2015, la proporción de personas que sufren de hambre.

### **ODM2: Alcanzar educación primaria universal**

Meta 3: Asegurar que para el 2015 los niños y las niñas logren completar su educación primaria

### **ODM3: Promover la equidad de género y el empoderamiento de las mujeres**

Meta 4: Eliminar la disparidad de género en la educación primaria y secundaria, preferiblemente antes del 2005, y en todos los niveles educativos no más allá del 2015.

### **ODM4: Reducir la mortalidad infantil**

Meta 5: Reducir en 2/3, entre 1990 y 2015, la tasa de mortalidad de niños menores de 5 años.

### **ODM5: Mejorar la salud materna**

Meta 6: Reducir en  $\frac{1}{3}$ , entre 1990 y 2015, la tasa de mortalidad materna.

### **ODM6: Detener y empezar a revertir la propagación del VIH-SIDA, la malaria y otras enfermedades**

Meta 7: Haber detenido y comenzado a revertir para 2015 la propagación del VIH-Sida, la malaria y otras enfermedades.

Meta 8: haber detenido y comenzado a revertir para 2015 la incidencia de la malaria y otras enfermedades mayores.

### **ODM7: Asegurar la sostenibilidad ambiental**

Meta 9: Integrar los principios del desarrollo sostenible en la políticas y programas de los países y revertir la pérdida de los recursos ambientales.

Meta 10: Reducir a la mitad, para 2015, la proporción de personas sin acceso a agua potable y saneamiento básico.

### **ODM8: Desarrollar una asociación global para el desarrollo**

El Estado de El Salvador también se ha comprometido a alcanzar estas metas. Para ello, el gobierno actual ha lanzado el Plan Nacional de Educación 2021, el cual procura específicamente alcanzar los objetivos de desarrollo del milenio. De forma particular, el plan plantea:

- Formación integral de las personas
- Formación técnica y tecnológica del más alto nivel
- Escolaridad de 11 grados para toda la población
- Desarrollo de la ciencia y la tecnología para el bienestar de la sociedad

A continuación presentamos una serie de anexos generales que pueden ser útiles tanto para primero como para segundo grados. Estos no acompañan a las actividades, pero abordan los temas sugeridos por los pilares, los ODM y el desarrollo humano en general.

### POEMAS Y CANCIONES

#### Mi perro y mi gato

Mi perro y mi gato,  
los dos siempre juegan...  
Son buenos amigos  
que no se pelean.

Así, cuando el perro  
se va de paseo...  
el gato, maullando,  
le dice hasta luego.

*Anónimo*

#### Canciones de la preguntona

Señora jirafa,  
¿es cierto que usted quiere ser  
más baja?

Señora elefante,  
¿es verdad que usted quiere ser  
más elegante?

Señorita cebra  
Blanca y negra,  
¿no esta cansada de ser rayada?

#### El perfume de las flores

Vamos niños y niñas,  
vamos a repartir el perfume  
de las flores del jardín.

Daremos el aroma del clavel  
al niño que se porte bien;  
el de las margaritas, para la  
abuelita; el de la azucena,  
para la niña buena; el de las  
rosas, para las mariposas; el  
de la alegría, para la tía;  
el del alhelí será para mí.

Tomado de: Proyecto de cultura de paz: Rutas para la paz. 2003. Impresión Raúl Peña. Lima. P. 34.

### LA GALLINITA TRABAJADORA

Había una vez una gallinita que encontró un grano de trigo. “¿Quién sembrará este trigo?”, preguntó. “Yo no”, dijo el cerdo. “Yo no”, dijo el pato. “Yo no”, dijo el perro. “Yo no”, dijo el pavo.

“Pues entonces”, dijo la gallinita colorada, “lo haré yo. ¡Clo-Clo!” Y ella sembró el grano de trigo con sus pollitos.

Muy pronto el trigo empezó a crecer asomando por encima de la tierra. Sobre él brilló el Sol y cayó la lluvia, y el trigo siguió creciendo y creciendo hasta que estuvo muy alto y maduro.

“¿Quién cortará este trigo?”, preguntó la gallinita. “Yo no, tengo que dormir”, dijo el cerdo. “Yo no, tengo que jugar”, dijo el pato. “Yo no, tengo que pasear”, dijo el perro. “Yo no, tengo que comer”, dijo el pavo. “Pues entonces”, dijo la gallinita, “lo haré yo. ¡Clo-clo!” Y ella cortó el trigo con sus pollitos.

“¿Quién trillará este trigo?”, dijo la gallinita. “Yo no, tengo que jugar”, dijo el cerdo. “Yo no, tengo que comer”, dijo el pato. “Yo no, tengo que ir a pasear”, dijo el perro. “Yo no, tengo que dormir”, dijo el pavo. “Pues entonces”, dijo la gallinita colorada, “lo haré yo. ¡Clo-clo!” Y ella trilló el trigo con sus pollitos.

“¿Quién llevará este trigo al molino para que lo conviertan en harina?”, preguntó la gallinita. Y todos los animales nuevamente dijeron que no y dieron sus razones. “Pues entonces”, dijo la gallinita colorada, “lo haré yo. ¡Clo-clo!” Y ella llevó el trigo al molino con sus pollitos, y muy pronto volvió con una bolsa de harina.

“¿Quién amasará esta harina?”, preguntó la gallinita. Y, nuevamente, todos los animales se negaron a ayudar a la gallina. “Pues entonces”, dijo la gallinita colorada, “lo haré yo. ¡Clo-clo!” Y ella amasó la harina con sus pollitos y horneó un rico pan.

“¿Quién comerá este pan?”, preguntó la gallinita. “¡Yo!”, dijo el cerdo. “¡Yo!”, dijo el pato. “¡Yo!”, dijo el perro. “¡Yo!”, dijo el pavo. “Pues no”, dijo la gallinita colorada. “Como nadie trabajó por él, nadie comerá de él. Lo comeré yo. ¡Clo-clo!” Y se comió el pan con sus pollitos.

Tomado de: Comisión de la verdad y reconciliación de Perú. Aprendiendo a vivir los valores en la escuela. Ficha N° 2, Primer ciclo, Segunda edición. 2004. Lima. Pp. 1-2.

## PELEANDO POR AGUA

Todos los animales se paseaban por la selva. ¡Qué calor! Con la boca bien abierta y con la lengua bien afuera, mostraban que tenían mucha sed. Muchos de ellos morían por no encontrar agua; luego venían las aves de rapiña, los devoraban y dejaban solo los huesos a un costado. No era un espectáculo grato (excepto para las aves de rapiña, claro).

Un día, luego de caminar durante una semana, el tigre llegó a una colina. Ya ni sudaba, porque no le quedaba agua dentro del cuerpo. Y cuando el tigre miró hacia abajo, divisó un río. ¡Agua! ¡Transparente y fresca agua!

Ya iba a dar un salto y ¡juaz...!, mete la cabezota dentro del agua para calmar su sed, cuando de pronto vio a su enemigo de toda la vida: el jabalí. –Grrr–, dijo el tigre (y eso significaba: “no toques mi agua o te mataré”). –Hiiorr–, respondió el jabalí (eso quiere decir: “jeje... y mira qué miedo!”).

Así,pues, el tigre y el jabalí empezaron a pelear. Se mordieron, se rasguñaron, se patearon. ¡Pero el cansancio es más cuando se está sediento!

Llenos de cortes, exhaustos, ambos animales se sentaron a descansar un momento. Entonces miraron hacia arriba: desde las copas de los árboles, las aves de rapiña los saludaron sonriendo.

–Oye tigre–, dijo el jabalí, –estas aves solo aguardan a que uno de los dos muera para bajar y comérselo–. Pensaron que si seguían peleando a lo mejor morirían ambos. Al final, el agua no sería para nadie.

El tigre y el jabalí se miraron. No dijeron nada. Con la cabeza gacha (comprendiendo lo tontos que habían sido) fueron hasta la orilla del río y empezaron a beber. Total, había sitio para los dos allí.



### LOS NUDOS DE LA RED

Un día, Luisa y Miguel llegaron a una pequeña aldea junto al mar para ver a su padre, que es marinero. Lo encontraron haciendo nudos en una cuerda frente a la puerta de una casa cerca del mar. –¡Bueno días, hijitos!-, dijo el papá, – ¿Cómo están?–  
–Muy bien, papá – respondieron los niños. –Hemos venido para pedirte que nos lleves en tu barco a dar un paseo por el mar –.  
–Cada cosa a su tiempo–, dijo el papá. –En este momento, debo terminar mi trabajo y luego llevaré a uno de ustedes conmigo si están dispuestos a aprender. Me gustaría llevarlos a ambos, pero por ahora solo puedo llevar a uno porque no tengo mucho espacio disponible; llevo mucha carga. Ahora debo marcharme, pero ahí hay unos cordeles que deben ser anudados; pueden hacerlo ustedes, porque es necesario que esto quede listo para el viaje –. Les enseñó la manera de hacer los nudos y se fue.

Cuando estuvo lejos, el niño corrió hacia la ventana y miró hacia fuera. –Veo el mar –, dijo Miguel. – Las olas llegan hasta la playa, junto a la casa. Están cubiertas de espuma, como los caballos que se asustan y luego se vuelven hacia atrás. ¡Ven a verlo!–  
–No puedo –, dijo Luisa. –Estoy a punto de hacer un nudo –.

–¡Oh!–, gritó Miguel, ¡veo el barco! Baila en el mar como una bailarina. No he visto jamás nada tan bonito. ¡Ven a verlo!–  
–¡No puedo! –, respondió la niña. –Estoy a punto de hacer otro nudo –.  
–Sería maravilloso pasear por allí –, dijo Miguel. Creo que papá me llevará con él porque soy el mayor y sé más que tú. No necesito mirar cómo se hacen los nudos, porque ya lo sé–. Entonces fue corriendo a la playa y comenzó a jugar en la orilla del mar.

Después de unos minutos, y cuando el niño ya había regresado, volvió su padre. –¡Bien! –, dijo. –Ya he terminado. ¿Qué hicieron mientras me esperaban?–  
–Yo he mirado el barco y he nadado un rato –, dijo Miguel. –¡Qué bello es tu barco! ¡Me alegro de poder subir a él! –  
–Yo no he podido mirar nada, papá, sólo he hecho nudos –, dijo Luisa un poco triste.– Entonces, ven –, dijo el padre tendiéndole la mano a la niña. –Te llevaré en mi barco y te enseñaré a conducirlo –.  
–¡Qué injusto eres, papá! ¡Yo soy el mayor! –, gritó Miguel. –Además, ¡también soy más fuerte! –  
–Puede ser, hijo mío –, dijo el padre. –Pero es necesario aprender a hacer un nudo antes de pretender salir a navegar. Tu hermana se ha puesto a trabajar mientras tú jugabas, aprendió a hacer nudos muy bien –.  
–¡Yo sé hacer nudos también! –, gritó el niño. –¡Los hago muy bien!–  
–¿Cómo puedo saberlo si no has hecho ninguno? –, preguntó el padre.

Entonces, padre e hija fueron a navegar en el barco y el niño se quedó esperándolos y pensando en la lección que aprendió ese día.

Tomado de: Comisión de la verdad y reconciliación de Perú. Aprendiendo a vivir los valores en la escuela. Ficha N° 2, Segundo ciclo, Segunda edición. 2004. Lima. Pp. 1-2.